

**USER'S MANUAL**

# Adria Mobil TWIN SPORTS POP-UP ROOF



**ENGLISH  
DEUTSCH  
FRANÇAIS  
SVENSKA  
SLOVENŠČINA**

<b>USER'S MANUAL</b>	3	
<b>BENUTZERHANDBUCH</b>	19	
<b>MANUEL D'UTILISATION</b>	35	
<b>ANVÄNDARMANUAL</b>	51	
<b>NAVODILA ZA UPORABO</b>	67	

ENGLISH ■

**USER'S MANUAL**

Adria Mobil  
TWIN SPORTS POP-UP ROOF

Edition 01 – February 2021

Dear customer,

**We are proud you have chosen an ADRIA MOBIL TWIN SPORTS van with pop-up roof system installed and we would like to thank you for your trust. We wish you a safe journey, wherever you go... !**

To become fully acquainted with your lifting roof system, we suggest dedicating adequate time to carefully reading this user's manual. In order to obtain optimum performance from your lifting roof and to make the best use of this advanced performance features, as well as for your personal safety, you should carefully follow the instructions and standard set forth in this manual. The user shall also inform all other crew members about the proper use of the equipment.

The manual describes the full equipment provided at the moment of printing. The producer reserves the right to modify said equipment without prior notification and without the obligation to upgrade products already build and/or sold.

Features indicated with (\*) are available as optional equipment.

PLEASE KEEP THIS MANUAL IN A DRY AND SECURE PLACE  
AND HAND IT OVER TO THE NEW OWNER, IF YOU CHOOSE TO SELL THE PRODUCT.

---

CONTACT: **ADRIA MOBIL, d.o.o.**  
Straška cesta 50, 8000 Novo mesto, Slovenia  
TELEPHONE: +386(0)7 393 71 00  
EMAIL: [info@adria-mobil.si](mailto:info@adria-mobil.si)  
WEB PAGE: [www.adria-mobil.com](http://www.adria-mobil.com)

## TABLE OF CONTENT

1	<b>GENERAL INSTRUCTIONS</b>	6
2	<b>OPENING THE LIFTING ROOF</b>	6
3	<b>USING THE SAFETY NET</b>	9
4	<b>CLOSING THE LIFTING ROOF</b>	10
5	<b>CLIMBING LADDER</b>	12
6	<b>MAINTENANCE AND REPAIRS OF COMPOSITE PARTS</b>	13
7	<b>ROOF TENT HANDLING AND MAINTENANCE</b>	14
8	<b>ROOF TENT INSTALLATION</b>	15
9	<b>OTHER PARTS MAINTENANCE</b>	17
10	<b>PRODUCT END-OF-LIFE DISPOSAL</b>	18
11	<b>NOTES</b>	18

# 1 GENERAL INSTRUCTIONS

Lifting roof has been designed and built for safe use with winds up to **60 km/h (32 nautical knots)**. Higher winds (with lifting roof opened) can lead to damage to either different roof construction elements, damage to tent fabrics or even vehicle itself.

**Always listen to wind predictions for the area you are planning to stay and react on time accordingly.**

## ! WARNING

**BEFORE MOVING** your vehicles be absolutely sure, the lifting roof is closed, locked and secured.

**DO NOT** remove safety pin, open the locking system or even open the lifting roof while moving.

All these could result in either personal injuries or serious damage to the vehicle.

**DO NOT** maneuver your vehicle with lifting roof in opened position.

**BEFORE OPENING** the roof, make sure there is sufficient space available above the vehicle.

**BEFORE CLOSING** make sure nobody is still on board the roof.

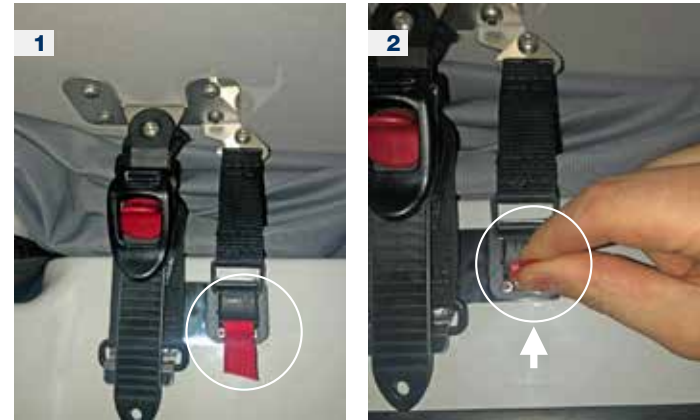
**BEFORE CLOSING** the roof, remove all items which could prevent proper closing and locking.

# 2 OPENING THE LIFTING ROOF

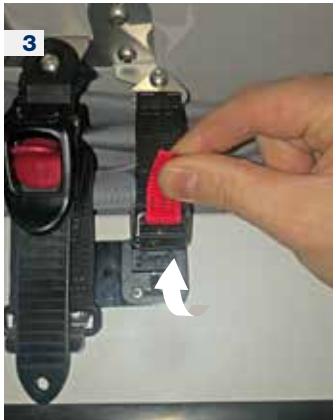
*Note: Please make sure to open at least one door or window to reduce pressure difference – this will ease also needed lifting force.*

The locking system consists of two separate locking devices:

- A ratchet system, which compresses the upper roof downwards when closed.
- A magnetic safety lock (secondary safety).



- 1 First you need to remove the magnetic safety lock (secondary safety)
- 2 Grab the red fabric stripe on the magnetic lock and pull it towards yourself.



- 3** Pulling the stripe away and up from closed position will free the safety lock completely (you will feel magnetic force loss).
- 4** Move the safety lock away (we suggest to put in onto the upper base frame shelf), eliminating the possibility to magnetically lock again.

Now you can move towards the ratchet system. The main purpose of the system is to compress the upper roof downwards, when lifting roof is in closed position – preventing the roof to be opened during transports.

It is basically a mechanical operation with possibility of quick release.

In order to free the ratchet system you need to:



- 5** With two fingers (thumb and pointing finger) press together the red release button – push it up towards the ratchet housing.
- 6** This has caused the ratchet to be released, while still pressing the red release button slide a complete ratchet head downwards – this will release the system out of bottom hook on base frame.



**7** Rotate the complete freed ratchet system upwards towards the roof.



**8** A picture of completely freed locking system - repeat the same procedure also on the opposite side).



**9** Grab the handle with both hands and push the upper part of the roof in upward direction.



**10** A picture of fully erected lifting roof.

### 3 USING THE SAFETY NET

Your lifting roof may be equipped with additional safety net, which prevents falling of persons or different items, when the roof is in use.



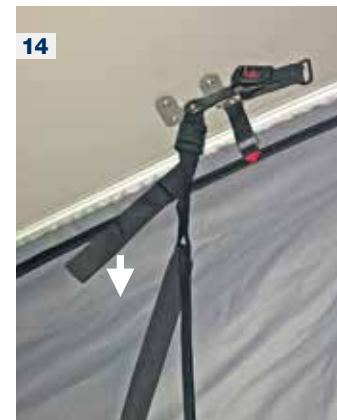
**11** The safety net is stored under the mattress and affixed in one end (onto basic bed frame). The other end is free for further assembly.



**12** Lift the net bar to completely free the system. You will notice two straps on each side of the safety net.



**13** Grab the strap on one side and connect it to counterpart on lifted roof. Repeat the same on both side.



**14** In order to assure proper tension, pull downwards the free part of the strap.

When removing the safety net, use exactly the same steps, but in the opposite order.

#### **!** WARNING

The straps of the safety net should be **ALWAYS TENSIONED** in order to assure needed safety.

## 4 CLOSING THE LIFTING ROOF

*Note:* Please make sure to open at least one door or window to reduce pressure difference – this will also improve tent folding.

**Close the lifting roof by grabbing two grip straps, hanging from central handle and pushing it manually and slowly in downward direction.**

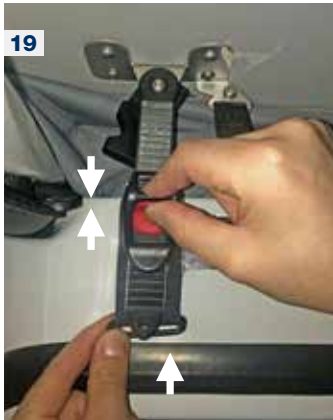
Slow moves will help the tent fabric to fold inwards properly. It helps if you will help the fabric to fold inwards – on both sides and forward. In front there is an additional strap installed inside tent, which will help you folding it correctly (preventing not to be jammed).



- 15** Grab two grip straps, hanging from central handle and push it manually and slowly in downward direction.
- 16** Slow move will help the tent fabric to fold inwards properly. It is advisable to pull inwards the fabric also by hand – especially on both sides, preventing the fabric to be jammed.



- 17** For the front part of the fabric use the fabric handle (with magnets for positioning) to pull the fabric inwards also in front.
- 18** When the upper roof closes down completely, move the ratchet system back to vertical position.



- 19** With two fingers, again press red button on the ratchet and slide the complete system in vertical direction, as long it does not connect with a hook on the frame.
- 20** Picture showing correct interconnection of ratchet system, a hook on the frame and the tension lever (used in next step).

- 21** When the ratchet system is in place and hooked, use the lever over the red press button (see picture 20) and start tensioning the roof down onto the bed frame. Start lifting the lever onto horizontal position – you will notice the ratchet system to start working. Repeat same step until satisfactory tension (when you are not able anymore to tension even further).
- 22** Grab also the magnetic safety lock.



- 23 With the help of magnetism put the safety lock into a lock on the main bed frame. You will here a “click” proving the lock is in place.
- 24 The tent is also equipped with two smaller straps for further roll up of the tent. They are positioned on the forward part of the tent – one part of the strap on bottom area and the other on the roof part. Interconnect them together and tension as much as possible in order to roll up the fabric even more, preventing fabric free falling.

## 5 CLIMBING LADDER

Your vehicle is equipped also with the access ladder to lifting roof. For the safe attachment of the ladder always use two grey plastic hooks, which are affixed on forward part of the lifting roof access opening (see picture 24).

### ! CAUTION

Always **ATTACH THE LADDER INTO THE HOOKS** prior stepping on it. Make sure the ladder is stable and fully standing on van's floor. When not in use place it, store the ladder in secure space.

## 6 MAINTENANCE AND REPAIRS OF COMPOSITE PARTS

### CLEANING

We recommend that you wash the exterior fiberglass surfaces of your lifting roof several times each season, using a mild detergent and large amounts of fresh water in order to remove the dirt (or salt) accumulated during use and as a result of air pollution.

#### CAUTION

**DO NOT** use aggressive (alkaline) cleaning agents for cleaning because they may cause changes to the exterior color (gelcoat).

**DO NOT** clean the cover with high-pressure cleaners, especially at a short distance and focused pressure.

After the roof has dried, use a good quality wax (if possible, with protection against UV rays). We suggest that you should use a wax that does not contain silicone.

### STAINS, SCRATCHES and ABRASION

Use 95 % proof alcohol to remove the stains, which cannot be removed with a detergent and fresh water. If the surfaces are not cleaned regularly, the top gelcoat layer can change the color. Such stains can only be removed using a medium grade-rubbing compound. If this is ineffective, rub the area lightly with wet 800 to 1200 grade paper (used with water) until the mark disappears. A cleaning agent with fine abrasives can also be used to remove stains and minor scratches. After it has been removed, apply a wax polish.

#### CAUTION

Rubbing with abrasive compound or grade papers removes the gelcoat. As this is only a thin layer, great care should be taken.

**DO NOT** use organic solvents other than alcohol, because they can cause in permanent damage to the gelcoat and discoloration.

Gelcoat that is used as the exterior layer is very hard and resistant to shocks and scratching. However, it is practically impossible to avoid scratches when the lifting roof is used. Minor scratches can be removed by sanding and polishing like stains. You will probably not be able to remove them completely, but they will be less visible.

Any scratches reaching to the fiberglass layer (or even deeper) need to be repaired by applying additional gelcoat or another putty. For this we recommend to have it repaired by a professional.

### DARKER COLORS

Darker gelcoats include special color pigments. Any customer (ordering such darker colors) must be aware that there might be white pixels or small color variances visible in the surface.

#### WARNING

In case of a **CRACK IN THE LAMINATE**, immediately consult an expert on composites or contact vehicle builder or his official representative.

## 7 ROOF TENT HANDLING AND MAINTENANCE

Every tent, delivered with our lifting roof, has following main operational features (picture **25**):

- Two fixed mosquito nets on each side of a tent,
- Front opening mosquito net. It can be unzipped and rolled down, if wanted.
- All mosquito nets have inside additional layer of fabric (sleeping covers). They can be unzipped and rolled down for extra light and ventilation.

In both front corners there are two additional elastics straps, which will help you to properly close the roof (pull the straps to inward).



### ⚠ CAUTION:

**ALWAYS MAKE SURE** that the sleeping covers are completely zipped and in place, when lifting or closing the roof.

**DO NOT** close the roof with unzipped and rolled internal sleeping covers or unzipped front mosquito net.

Internal sleeping covers must be fully closed in order **TO ASSURE PROPER** watertightness (when raining, cleaning,...).

For your lifting roof we have selected one of the best possible materials, that offers protection against the sun, the weather and UV rays. However, it is crucial to properly maintain the tent:

### ⚠ CAUTION

**DO NOT** use (dirty) fabric in wet condition folded or folded up for longer period of time.

Remove loose dirt regularly. Clean dirt at regular intervals with a soft brush when dry.

Small stains can be removed either by carefully using a rubber (e.g. Faber Castell) or rinsed with warm water (max 35°C).

For larger stains clean only with a mild soap solution at a water temperature of approx. 35° and rinse well to avoid soap residues.

**NEVER** clean with high-pressure cleaners.

**NEVER** roll down or fold down when wet.

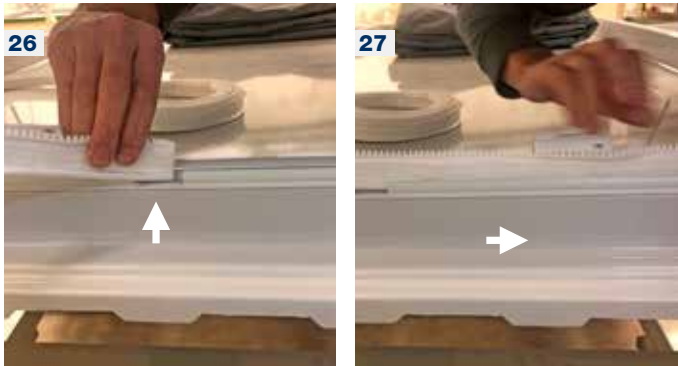
After the rain (or after cleaning), allow to dry well, preferably under solar radiation.

Cleaning and re-impregnation (silicone-free impregnation) ideally in stretched condition.

## 8 ROOF TENT INSTALLATION

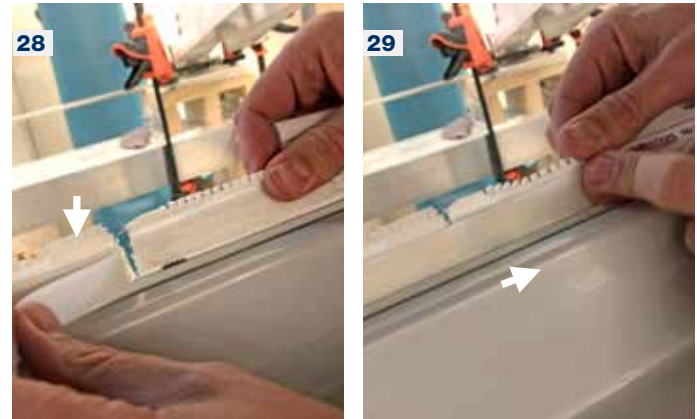
We have designed your lifting roof in a way, that the roof tent can be easily either removed or installed back. This will help you with more detailed cleaning, drying, tent winterization, repairs, or full tent replacement.

**Following instruction applies for installation of the tent (for removal just follow the steps in the opposite order):**



A complete tent is done in two parts. Lower part (a bottom guide with a zipper) is needed first:

- 26** There is a guide channel installed in the base frame of the roof. Look for a groove in the channel on the back side of the frame.
- 27** Insert lower guide part of the tent and slide it through a complete length of the guide. "Velcro" tape should be on exterior side of the frame.



- 28** When slid fully, both ends of bottom guide should meet.
- 29** Grab free "Velcro" extension and connect it to the counter part on the second end of guide.



When putting the upper and lower part of the tent together (using zipper) it helps, if the composite part of lifting roof is not completely erected (meaning you can push the cover a bit down, which will release the stress in the zipper). When done, let the roof to erect back to extended position, which will also tension the tent properly.

In the next steps the upper part of the tent is needed (it has another guide for the roof part and zipper on bottom side:

- 30** There is also a guide channel installed on lifted roof. Look for a groove in the channel on the back side of the roof. Check that the “Velcro” tape beside zipper is installed on exterior side of the roof. Insert upper guide part of the tent and slide it through a complete length of the guide.
- 31** When slid fully, both ends of tent should meet. Connect both ends of the tent with “Velcro” tape. Connect the zipper from the tent with a zipper on the lower guide all around the complete length. Cover the zipper and the guides with free hanging part of the tent (again with “Velcro” tape).

## 9

**OTHER PARTS MAINTENANCE****GAS SPRINGS**

You should regularly remove dirt from cylinders and wash them with fresh water. Grease the extension rods with the water resistant grease at least once a season.

**STAINLESS STEEL HARDWARE**

Stainless steel hardware (locking system, hooking points, brackets for cylinders,...) can now and then show signs or rust that should be removed using non-chlorinated rust remover or a stainless steel polish. Rinse the equipment with fresh water.

**ROOF CEILING PANEL**

Same advices as for a tent maintenance should be followed. If needed, the ceiling panel can be removed and/or replaced.

**THULE ROOF TRACKS**

Your lifting roof is equipped with two THULE BT72 top tracks. Contact your local vehicle or Thule representative in order to select the right racks for installed tracks.

**! WARNING**

**NEVER** try to lift the lifting roof if you have additional equipment installed on the roof racks (like different cargo carriers or different sporting equipment, etc.).

**SOLAR PANEL (OPTIONAL)**

As an option, your lifting roof can be equipped with flexible solar panel. In order to always obtain the maximum yield from solar panel, keep the cells free of impurities and avoid scratching the surface.

**! CAUTION**

**AVOID** treading on the panels, especially with hard or sharp soles.

To clean the panel use a damp micro-fiber cloth, if it is not sufficient to use neutral, non-aggressive and suitable diluted detergent.

Solar panels contain harmful electronic components that should not be mixed with household / industrial waste and should be collected and recycled separately.



DEUTSCH ■

**BENUTZERHANDBUCH**

Adria Mobil  
TWIN SPORTS AUFSTELLDACH-SYSTEM

Ausgabe 01 – Februar 2021

Sehr geehrter Kunde,

**wir sind stolz darauf, dass Sie sich für einen ADRIA MOBIL TWIN SPORTS Van mit installiertem Aufstelldachmechanismus entschieden haben, und möchten uns bei Ihnen für Ihr Vertrauen bedanken. Wir wünschen Ihnen eine gute Reise, wohin Sie auch fahren ...!**

Um sich mit Ihrem Aufstelldachmechanismus vertraut zu machen, empfehlen wir Ihnen, dieses Benutzerhandbuch sorgfältig zu lesen. Um eine optimale Leistung Ihres Aufstelldach-Systems zu erzielen und die erweiterten Leistungsmerkmale optimal zu nutzen sowie Ihre persönliche Sicherheit zu gewährleisten, befolgen Sie sorgfältig die Anweisungen und Standards aus diesem Benutzerhandbuch. Informieren Sie auch alle anderen Benutzer über die ordnungsgemäße Verwendung des Aufstelldach-Systems.

Das Handbuch beschreibt die gesamte Ausstattung, die zum Zeitpunkt des Drucks bereitgestellt wird. Der Hersteller behält sich das Recht vor, diese Ausstattung ohne vorherige Ankündigung zu ändern und ohne die Verpflichtung, bereits hergestellte und/oder verkaufte Produkte zu aktualisieren.

Mit (\*) gekennzeichnete Merkmale sind als Sonderausstattung erhältlich.

**BITTE BEWAHREN SIE DIESES BENUTZERHANDBUCH AN EINEM TROCKENEN UND SICHEREN ORT AUF UND ÜBERGEBEN SIE DEM NEUEN BENUTZER AUCH DIESES BENUTZERHANDBUCH, WENN SIE DAS PRODUKT VERKAUFEN.**

---

KONTAKT: **ADRIA MOBIL, d.o.o.**  
Straška cesta 50, 8000 Novo mesto, Slovenia  
TELEFON: +386(0)7 393 71 00  
E-MAIL: [info@adria-mobil.si](mailto:info@adria-mobil.si)  
INTERNETSEITE: [www.adria-mobil.com](http://www.adria-mobil.com)

## INHALTSVERZEICHNIS

1	<b>ALLGEMEINE ANWEISUNGEN</b>	22
2	<b>ÖFFNUNG AUFSTELLDACH</b>	22
3	<b>VERWENDUNG SICHERHEITSNETZ</b>	25
4	<b>SCHLIESSUNG AUFSTELLDACH</b>	26
5	<b>LEITER</b>	28
6	<b>WARTUNG UND REPARATUR</b>	29
7	<b>ZELTBALG</b>	30
8	<b>MONTAGE ZELTBALG</b>	31
9	<b>WARTUNG ANDERER TEILE</b>	33
10	<b>END-OF-LIFE ENTSORGUNG</b>	34
11	<b>HINWEIS</b>	34

# 1 ALLGEMEINE ANWEISUNGEN

Das Aufstelldach wurde für den sicheren Gebrauch bei Windgeschwindigkeiten bis zu **60 km/h (32 Knoten)** produziert. Stärkerer Wind (bei geöffnetem Aufstelldach) kann zu Schäden am Aufstelldach oder sogar am Fahrzeug führen.

**Beachten Sie immer die Windvorhersagen für das Gebiet, in dem Sie bleiben möchten, und reagieren Sie entsprechend rechtzeitig.**

## ! WARNUNG

Bevor Sie Ihr Fahrzeug bewegen, stellen Sie unbedingt sicher, dass das Aufstelldach geschlossen, verriegelt und gesichert ist.

Während der Fahrt **NICHT** den Sicherungsstift entfernen und das Verriegelungssystem und das Aufstelldach **NICHT** öffnen. All dies kann entweder zu Personenschäden oder zu schweren Schäden am Fahrzeug führen.

Manövrieren Sie Ihr Fahrzeug **NICHT** mit geöffnetem Aufstelldach.

**BEVOR** Sie das Dach öffnen, stellen Sie sicher, dass über dem Fahrzeug ausreichend Platz vorhanden ist.

**BEVOR** Sie das Dach schließen, stellen Sie sicher, dass sich niemand in dem Dach befindet.

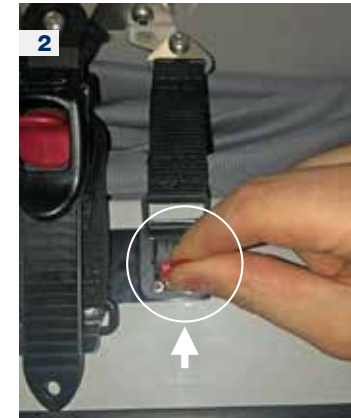
**BEVOR** Sie das Dach schließen, entfernen Sie alle Gegenstände, die ein ordnungsgemäßes Schließen und Verriegeln verhindern könnten.

# 2 ÖFFNUNG AUFSTELLDACH

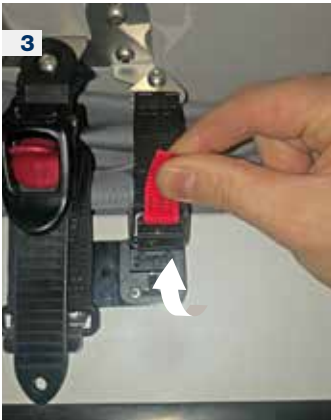
*Hinweis: Bitte stellen Sie sicher, dass Sie mindestens eine Tür oder ein Fenster öffnen, um den Druckunterschied zu verringern. Dies verringert auch die erforderliche Aufstellkraft.*

Die Verriegelungseinrichtung besteht aus zwei separaten Teilen:

- Das Ratschensystem, das das obere Dach im geschlossenen Zustand nach unten zieht.
- Das magnetische Sicherheitsschloss (sekundäre Sicherheit).



- 1 Entfernen Sie zuerst das magnetische Sicherheitsschloss (sekundäre Sicherheit).
- 2 Nehmen Sie den roten Stoffstreifen am Magnetschloss und ziehen Sie ihn zu sich hin.



- 3** Wenn Sie den Streifen aus der geschlossenen Position weg und nach oben ziehen, wird das Sicherheitsschloss vollständig freigegeben und Sie werden einen Magnetkraftverlust spüren.
- 4** Ziehen Sie das Sicherheitsschloss weg (legen Sie es zum Beispiel auf den oberen Grundrahmen), damit es nicht zum erneuten Verriegeln kommt.

Der Hauptzweck des Ratschensystems hält das Aufstelldach in geschlossener Position unten, wodurch verhindert wird, dass das Dach während der Fahrt geöffnet wird.



- Um das Ratschensystem zu öffnen, folgen Sie den folgenden Schritten:
- 5** Drücken Sie mit zwei Fingern (Daumen und Zeigefinger) den roten Auslöseknopf in Richtung Ratschengehäuse. Dadurch wird die Ratsche freigegeben.
  - 6** Bei gedrücktem roten Auslöseknopf ziehen Sie den gesamten Ratschenkopf nach unten. Dadurch wird das System aus dem unteren Haken am Grundrahmen gelöst.



**7** Drehen Sie das Ratschensystem nach oben zum Dach.



**8** Abbildung des vollständig freigegebenen Schließsystems. Vorgang auf der gegenüberliegenden Seite wiederholen.



**9** Fassen Sie den Griff mit beiden Händen und schieben Sie den oberen Teil des Daches nach oben.



**10** Abbildung des vollständig geöffneten Aufstelltdachs.

### 3 VERWENDUNG SICHERHEITSNETZ \*

Ihr Aufstelldach ist möglicherweise mit einem zusätzlichen Sicherheitsnetz ausgestattet, das das Herunterfallen von Personen oder Gegenständen verhindert, wenn das Dach verwendet wird.

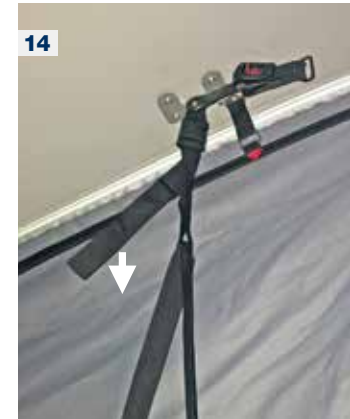


**11** Das Sicherheitsnetz wird unter der Matratze aufbewahrt und an einem Ende (am Bettrahmen) befestigt. Das andere Ende können Sie frei montieren.

**12** Heben Sie die Netzstange an, um das System vollständig freizugeben. Auf jeder Seite des Sicherheitsnetzes befinden sich ein Gurt.



**13** Verbinden Sie die Gurte mit dem entsprechenden Gegenstück am aufgestellten Dach.



**14** Um die richtige Spannung sicherzustellen, ziehen Sie den freien Teil des Gurtes nach unten.

Entfernen des Sicherheitsnetzes in umgekehrter Reihenfolge.

#### ! WARNUNG

Die Gurte des Sicherheitsnetzes sollten immer gespannt sein, um die erforderliche Sicherheit zu gewährleisten.

## 4 SCHLIESSUNG AUFSTELLDACH

*Hinweis:* Bitte stellen Sie sicher, dass Sie mindestens eine Tür oder ein Fenster öffnen, um den Druckunterschied zu verringern.



**15** Greifen Sie die zwei am mittleren Griff hängenden Gurtbänder und ziehen Sie langsam nach unten.



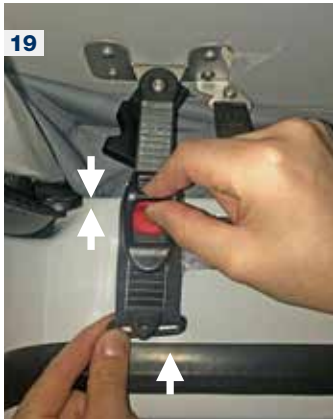
**16** Langsame Bewegungen helfen dabei, den Zeltstoff richtig nach innen zu falten. Ziehen Sie den Stoff beidseitig nach innen und nach vorne. Vorne im Zelt befindet sich ein zusätzlicher Gurt, der hilft, das Zelt richtig zu falten (um zu verhindern, dass es eingeklemmt wird).



**17** Um den vorderen Teil des Stoffes zu falten, ziehen Sie mit dem Stoffgriff (mit Magneten zum Positionieren) den vorderen Teil nach innen.



**18** Wenn das obere Dach vollständig geschlossen ist, ziehen Sie das Ratschensystem nach unten.



**19** Drücken Sie mit zwei Fingern erneut den roten Knopf an der Ratsche und schieben Sie das gesamte System in vertikaler Richtung auf die Zunge, solange es nicht mit einem Haken am Rahmen verbunden ist.



**20** Haken Sie das System unten am Rahmen ein.



**21** Wenn das Ratschensystem korrekt positioniert und eingehakt ist, ratschen Sie den Hebel über dem roten Druckknopf und spannen Sie das Dach nach unten. Heben Sie den Hebel in die horizontale Position an. Wiederholen Sie diesen Schritt, bis eine ausreichende Spannung erreicht ist (wenn Sie nicht mehr in der Lage sind, noch weiter zu spannen).



**22** Greifen Sie das magnetische Sicherheitsschloss.

## 5 LEITER

Ihr Fahrzeug ist auch mit der Zugangsleiter zum Aufstelldach ausgestattet. Zur sicheren Befestigung der Leiter verwenden Sie immer zwei graue Kunststoffhaken, die am vorderen Teil der Zugangsöffnung zum Aufstelldach angebracht sind (siehe die Abbildung **24**).

### ! VORSICHT

Stellen Sie vor der Verwendung der Leiter sicher, dass sie richtig in den Haken befestigt ist. Stellen Sie sicher, dass die Leiter stabil ist und vollständig auf dem Boden des Vans steht. Bei Nichtgebrauch bewahren Sie die Leiter an einem sicheren Ort auf.



**23** Mit Hilfe des Magnetismus führen Sie das Sicherheitsschloss in ein Schloss am Hauptbetrahmen. Wenn Sie ein „Klicken“ hören, bedeutet dies, dass das Sicherheitsschloss ordnungsgemäß eingesetzt ist.



**24** Das Zelt ist außerdem mit zwei kleineren Gurten zum weiteren Aufrollen des Zeltes ausgestattet. Sie befinden sich im vorderen Teil des Zeltes - einer im unteren Bereich und der andere im Dachbereich. Verbinden Sie sie miteinander und erzeugen Sie eine Spannung, um den Stoff noch mehr aufzurollen. Dadurch wird verhindert, dass der Stoff herunterfällt.

## 6 WARTUNG UND REPARATUR

### REINIGUNG

Waschen Sie die Glasfaseraußenflächen Ihres Aufstelldachs mehrmals pro Saison mit einem milden Reinigungsmittel und viel Wasser, um den während des Gebrauchs angesammelte Verunreinigungen oder Salz zu entfernen.

Wenn das Dach trocken ist, verwenden Sie ein hochwertiges Wachs (wenn möglich mit Schutz vor UV-Strahlen). Es wird empfohlen, ein Wachs zu verwenden, das kein Silikon enthält.

### ! VORSICHT

Verwenden Sie zur Reinigung **KEINE** aggressiven (alkalischen) Reinigungsmittel, da diese die Außenfarbe (Gelcoat) verändern können.

Verwenden Sie **KEINE** Hochdruckreiniger, insbesondere nicht in kurzer Entfernung und bei konzentriertem Druck.

### FLECKEN, KRATZER UND ABNUTZUNG:

Verwenden Sie 95%igen Alkohol, um die Flecken zu entfernen, die nicht mit einem Reinigungsmittel und klarem Wasser entfernt werden können. Um Flecken und kleinere Kratzer zu entfernen, kann auch ein Reinigungsmittel mit feinen Schleifmitteln verwendet werden. Wenn die Oberflächen nicht regelmäßig gereinigt werden, kann die obere Gelcoatschicht die Farbe verändern. Solche Flecken können eventuell mit Schleifpolitur entfernt werden. Wenn dies nicht effektiv ist, reiben Sie den Bereich leicht mit feuchtem Schleifpapier der Körnung von 800 bis 1200 mit Wasser, bis der Fleck verschwindet. Nach der Reinigung eine Wachspolitur auftragen.

### ! VORSICHT

Durch Reiben mit Schleifmittel oder Schleifpapier wird der Gelcoat abgetragen. Da es sich nur um eine dünne Schicht handelt, ist besondere Vorsicht geboten.

Verwenden Sie **KEINE** anderen organischen Lösungsmittel als Alkohol, da diese den Gelcoat dauerhaft beschädigen und verfärben können.

Gelcoat, das als Außenschicht verwendet wird, ist sehr hart und beständig gegen Stöße und Kratzer. Es ist jedoch praktisch unmöglich Kratzer zu vermeiden, wenn das Aufstelldach verwendet wird. Kleinere Kratzer können so wie Flecken durch Schleifen und Polieren entfernt werden. Sie werden sie wahrscheinlich nicht vollständig entfernen können, aber sie sind weniger sichtbar.

Kratzer, die bis zur Glasfaserschicht (oder noch tiefer) reichen, müssen durch Auftragen eines zusätzlichen Gelcoats oder eines anderen Kitts repariert werden. Bei solchen Kratzern wird empfohlen, sie von einem Fachmann reparieren zu lassen.

### GEFÄRBTE DÄCHER

Dunkle Gelcoats enthalten spezielle Farbpigmente. Es ist jedoch üblich, dass möglicherweise weiße Punkte oder kleine Farbabweichungen auf der Oberfläche sichtbar werden.

### ! WARNUNG

Im Falle eines Risses im Laminat (Glasfaserschicht unter dem Gelcoat) kontaktieren Sie sofort einen Experten für Verbundwerkstoffe.

## 7 ZELTBALG

Jedes Zelt, das mit unserem Aufstelldach geliefert wird, weist folgende Merkmale auf (siehe die Abbildung **25**):

- Fester seitlicher Moskitoschutz.
- Vorderes Moskitonetz, das geöffnet werden kann. Sie können es auf Wunsch entpacken und nach unten rollen.
- Alle Moskitonetze haben eine zusätzliche Stoffschicht, die als eine Belüftungsöffnung funktioniert und die entpackt und nach unten gerollt werden kann.

In beiden vorderen Ecken befinden sich zwei zusätzliche elastische Gurte, mit denen Sie das Dach richtig schließen können (ziehen Sie die Gurte nach innen).



### ! VORSICHT:

Stellen Sie beim Schließen des Daches **IMMER** sicher, dass die Belüftungsöffnung geschlossen und richtig platziert ist.

Das Dach darf **NICHT** mit entpackter und gerollter Belüftungsöffnung oder Moskitonetz geschlossen werden.

### ! VORSICHT:

Die Belüftungsöffnungen müssen vollständig geschlossen sein, um eine **ORDNUNGSGEMÄSSE WASSERDICHTIGKEIT ZU GEWÄHRLEISTEN** (bei Regen, Reinigung usw.).

Für Ihr Aufstelldach haben wir eine der bestmöglichen Materialien ausgewählt, die Schutz vor Sonne, Wetter und UV-Strahlen bieten. Es ist jedoch wichtig, das Zelt ordnungsgemäß zu warten:

### ! VORSICHT

Belassen Sie den verunreinigten oder nassen Zeltbalg **NICHT** über einen längeren Zeitraum im gefalteten Zustand!

Lösen Schmutz regelmäßig entfernen. Wenn das Zelt trocken ist, reinigen Sie den Schmutz in regelmäßigen Abständen mit einer weichen Bürste.

Kleine Flecken können entweder vorsichtig mit einem Radiergummi entfernt oder mit warmem Wasser (max. 35°C) gespült werden.

Bei größeren Flecken nur mit einer milden Seifenlösung mit Wasser mit einer Temperatur von max. 35°C reinigen und gut abspülen, um Seifenreste zu vermeiden.

**NIEMALS** mit Hochdruckreinigern reinigen.

**NIEMALS** im nassen Zustand zusammenfalten.

Nach Regen (oder nach der Reinigung) gut trocknen lassen, vorzugsweise unter Sonneneinstrahlung.

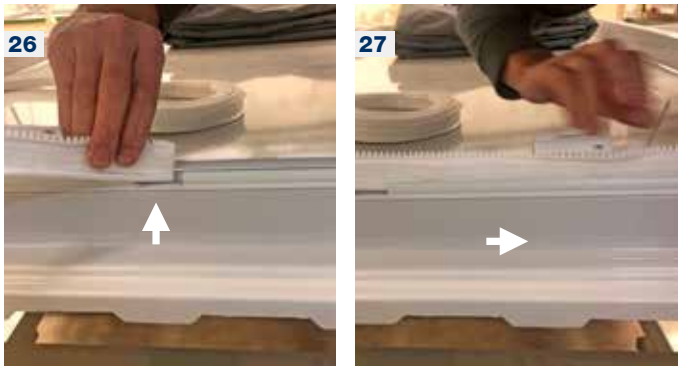
Reinigen Sie das Zelt und imprägnieren Sie es erneut (silikonfreie Imprägnierung), idealerweise wenn es vollständig aufgebaut ist.

## 8 MONTAGE ZELTBALG

Ihr Aufstelldach ist so gestaltet, dass das Dachzelt einfach entfernt oder wieder eingebaut werden kann.

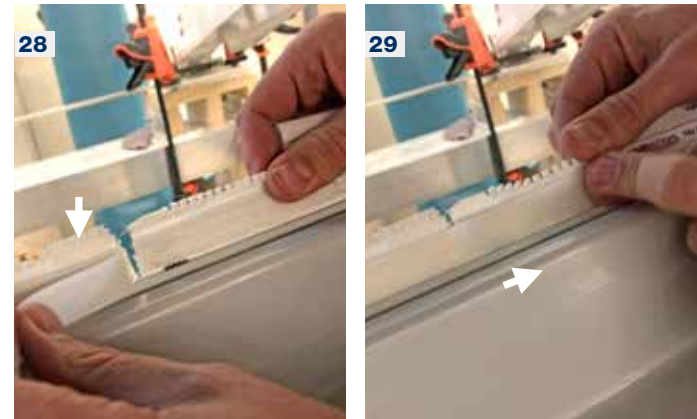
Dies hilft Ihnen bei der gründlichen Reinigung, Trocknung, Durchlüftung, Reparaturen oder wenn Sie das Zelt ersetzen wollen.

**Die folgenden Anweisungen gelten für die Installation des Zeltes (zum Entfernen folgen Sie einfach den Schritten in umgekehrter Reihenfolge):**



Ein komplettes Zelt besteht aus zwei Teilen. Der untere (schmalere) Teil wird zuerst benötigt:

- 26** Im Grundrahmen des Daches ist ein Führungskanal installiert. Finden Sie die Öffnung im Kanal.
- 27** Setzen Sie den unteren Führungsteil des Zeltes ein und schieben Sie ihn durch den gesamten Kanal. Das Klettband sollte sich an der Außenseite des Rahmens befinden.



- 28** Nach dem vollständigen Einsetzen sollten sich beide Enden der unteren Führung treffen.
- 29** Nehmen Sie die Klettverlängerung und verbinden Sie sie mit dem Gegenstück am zweiten Ende der Führung.



Wenn Sie den oberen und unteren Teil des Zelttes mit dem Reißverschluss verbinden, hilft es, wenn das Aufstelldach nicht vollständig angehoben ist (d.h. Sie können das Dach etwas nach unten ziehen, wodurch die Spannung im Reißverschluss vermindert wird). Wenn Sie fertig sind, heben Sie das Dach wieder in die oberste Position, wodurch auch das Zelt richtig gespannt wird.

In den nächsten Schritten wird der obere (breitere) Teil des Zelttes benötigt:

- 30** Am Aufstelldach ist ein Führungskanal installiert. Finden Sie zunächst Öffnung im Kanal.  
Überprüfen Sie, dass das Klettband neben dem Reißverschluss an der Außenseite des Daches angebracht ist. Setzen Sie den oberen Führungsteil des Zeltbalges ein und schieben Sie ihn durch den gesamten Kanal.
- 31** Nach dem vollständigen Einsetzen sollten sich beide Enden des Zelttes treffen. Verbinden Sie beide Enden des Zelttes mit dem Klettband. Verbinden Sie den Reißverschluss vom Zelt mit dem Reißverschluss an der unteren Führung über die gesamte Länge. Decken Sie den Reißverschluss und die Führungen mit einem frei hängenden Teil des Zelttes ab (wieder mit Klettband).

## 9

**WARTUNG ANDERER TEILE****GASDRUCKDÄMPFER**

Schmutz an den Dämpfern soll regelmäßig entfernt werden und diese sollen mit klarem Wasser gereinigt werden. Fetten Sie die Verlängerungsstangen mindestens einmal pro Saison mit einem wasserfesten Fett ein.

**EDELSTAHLBESCHLÄGE**

Edelstahlbeschläge (Verriegelungssystem, Haken, Halterungen für Zylinder usw.) können ab und zu Gebrauchsspuren oder Rost aufweisen, die mit einem nicht chlorierten Rostentferner oder einer Edelstahlpolitur entfernt werden sollen. Spülen Sie die Beschläge mit klarem Wasser.

**DACHTRÄGER THULE (OPTIONAL) \*:**

Ihr Aufstelldach ist mit evtl. zwei Dachträgern THULE BT72 ausgestattet. Wenden Sie sich an Ihren lokalen Van- oder Thule-Vertreter, um die richtigen Dachträger auszuwählen.

**WARNUNG**

Das Aufstelldach darf NIEMALS aufgestellt werden, wenn Sie zusätzliche Ausrüstung auf den Dachträgern installiert haben (z.B. Dachgepäck, Sportgeräte o.a.).

**SOLARMODULE (OPTIONAL) \*:**

Optional kann Ihr Aufstelldach mit flexiblen Solarmodulen ausgestattet werden. Um immer die maximale Ausbeute von Solarmodulen zu erzielen, halten Sie die Zellen frei von Verunreinigungen und vermeiden Sie Kratzer auf der Oberfläche.

Zum Reinigen der Module verwenden sie ein neutrales, nicht aggressives und geeignetes Reinigungsmittel. Wenn das nicht ausreicht, verwenden Sie noch ein feuchtes Mikrofaser Tuch.

**VORSICHT**

Berühren Sie die Modulen nicht, insbesondere nicht mit harten oder scharfen Gegenständen.

Solarmodule enthalten schädliche elektronische Komponenten, die nicht mit Haus-/Industrieabfällen entsorgt werden dürfen und die getrennt gesammelt und recycelt werden müssen.



FRANÇAIS ■

**MANUEL D'UTILISATION**

Adria Mobil  
TWIN SPORTS TOIT RELEVABLE

Édition 01 - Février 2021

Cher client,

**Nous sommes très fiers que vous ayez choisi un mini-van ADRIA MOBIL TWIN SPORTS équipé du système de toit relevable et nous vous remercions de votre confiance. Nous vous souhaitons bonne route, où que vous alliez ... !**

Pour vous familiariser pleinement avec votre système de toit relevable, nous vous invitons à prendre le temps nécessaire afin d'étudier attentivement ce manuel d'utilisation. Pour obtenir des performances optimales dans l'utilisation de votre toit relevable et profiter au mieux de ses fonctions avancées, ainsi que pour votre sécurité personnelle, vous devez suivre attentivement les instructions et les règles énoncées dans le présent manuel. L'utilisateur doit également informer tous les autres utilisateurs se trouvant à bord de la bonne utilisation de l'équipement.

Le manuel décrit l'ensemble des équipements fournis au moment de l'impression. Le constructeur se réserve le droit de modifier lesdits équipements sans notification préalable et sans obligation de mettre à niveau les produits déjà construits et/ou vendus.

Les équipements indiqués par un astérisque (\*) sont disponibles en option.

**VEUILLEZ CONSERVER CE MANUEL DANS UN ENDROIT SÛR ET À L'ABRI DE L'HUMIDITÉ EN PENSANT BIEN À LE REMETTRE AU NOUVEAU PROPRIÉTAIRE, SI VOUS DÉCIDEZ DE VENDRE LE PRODUIT.**

---

CONTACT : **ADRIA MOBIL, d.o.o.**  
Straška cesta 50, 8000 Novo mesto, Slovénie  
TELEPHONE : +386(0)7 393 71 00  
EMAIL : [info@adria-mobil.si](mailto:info@adria-mobil.si)  
WEB PAGE : [www.adria-mobil.com](http://www.adria-mobil.com)

## TABLE DES MATIÈRES

1	<b>INSTRUCTIONS GÉNÉRALES</b>	38
2	<b>OUVERTURE DU TOIT RELEVABLE</b>	38
3	<b>UTILISATION DU FILET DE SÉCURITÉ</b>	41
4	<b>FERMETURE DU TOIT RELEVABLE</b>	42
5	<b>ÉCHELLE D'ACCÈS</b>	44
6	<b>ENTRETIEN ET RÉPARATION DES PIÈCES EN MATÉRIAUX COMPOSITES</b>	45
7	<b>MANIPULATION ET ENTRETIEN DE LA TENDE DE TOIT</b>	46
8	<b>INSTALLATION DE LA TENDE DE TOIT</b>	47
9	<b>ENTRETIEN DES AUTRES PIÈCES</b>	49
10	<b>MISE AU REBUT DU PRODUIT EN FIN DE VIE</b>	50
11	<b>REMARQUES</b>	50

## 1 INSTRUCTIONS GÉNÉRALES

Le toit relevable a été conçu et construit pour être utilisé en toute sécurité avec des vents allant jusqu'à **60 km/h (soit 32 nœuds nautiques)**. Des vents plus forts (avec le toit relevable ouvert) peuvent entraîner des dommages soit aux différents éléments de construction du toit, soit à la toile de tente, soit au véhicule.

**Suivez toujours les prévisions de vent pour la région où vous prévoyez de séjourner et réagissez à temps en conséquence.**

### ! AVERTISSEMENT

**AVANT DE DÉPLACER** votre véhicule, soyez absolument sûr que le toit relevable est replié, verrouillé et sécurisé.

**N'ENLEVEZ PAS** la goupille de sécurité, n'ouvrez pas le système de verrouillage ni même le toit relevable pendant tout déplacement. Tous ces facteurs peuvent entraîner des blessures ou des dommages graves au véhicule.

**NE MANŒUVREZ PAS** votre véhicule avec le toit relevable en position ouverte.

**AVANT D'OUVRIR** le toit, assurez-vous qu'il y a suffisamment d'espace disponible au-dessus du véhicule.

**AVANT DE REFERMER** le toit, assurez-vous qu'il n'y a plus personne à l'intérieur de la tente de toit.

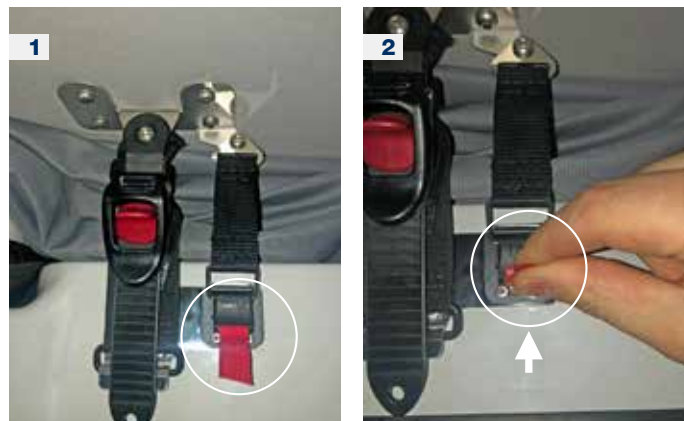
**AVANT DE REFERMER LE TOIT**, retirez tous les éléments qui pourraient empêcher une fermeture et un verrouillage corrects.

## 2 OUVERTURE DU TOIT RELEVABLE

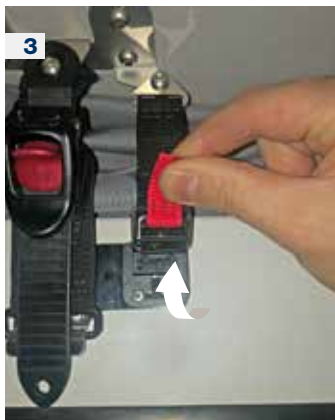
*Remarque :* Assurez-vous d'ouvrir au moins une porte ou une fenêtre pour réduire la différence de pression; cela permettra de réduire la force de levage nécessaire.

Le système de verrouillage se compose de deux dispositifs de verrouillage distincts :

- Un système de cliquet, qui comprime le toit supérieur vers le bas lorsqu'il est fermé.
- Un verrou de sécurité magnétique (deuxième sécurité).



- 1 Retirez d'abord le verrou de sécurité magnétique (sécurité secondaire).
- 2 Saisissez la bande de tissu rouge sur le verrou magnétique et tirez-la vers vous.



- 3** En tirant la bande de sa position fermée et en la remontant, vous libérez complètement le verrou de sécurité (vous sentirez une perte de force magnétique).
- 4** Déplacez le verrou de sécurité (nous suggérons de le poser sur l'étagère supérieure du cadre de base), pour éviter de réactiver le verrou magnétiquement.

Vous pouvez maintenant passer au système de cliquet. Le but principal du système est de comprimer le toit supérieur vers le bas lorsque le toit relevable est en position fermée, ce qui empêche l'ouverture du toit pendant tout déplacement.

Il s'agit essentiellement d'une opération mécanique avec la possibilité d'une ouverture rapide.



Afin de libérer le système de cliquet, faites ce qui suit :

- 5** Avec deux doigts (le pouce et l'index), appuyez sur le bouton d'ouverture rouge ; poussez-le vers le haut en direction du logement à cliquet.
- 6** Cela permet de libérer le cliquet. Tout en maintenant appuyé le bouton d'ouverture rouge, faites ensuite glisser l'ensemble du cliquet vers le bas pour libérer le crochet inférieur du cadre de base.



**7** Faites pivoter l'ensemble du système du cliquet libéré vers le haut, en direction du toit.



**8** Voici une photo du système de verrouillage complètement libéré ; répétez la même procédure également de l'autre côté du véhicule).



**9** Saisissez la poignée à deux mains et poussez la partie supérieure du toit vers le haut.



**10** Voici la photo du toit relevable complètement ouvert.

### 3 UTILISATION DU FILET DE SÉCURITÉ

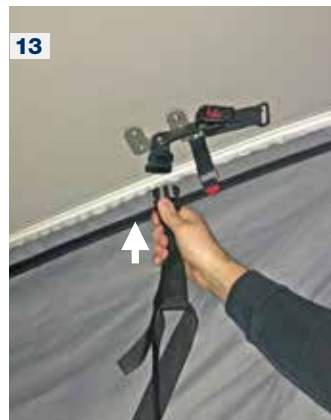
Votre toit relevable peut être équipé d'un filet de sécurité supplémentaire, qui empêchera les personnes ou des objets de tomber, lorsque le toit est utilisé.



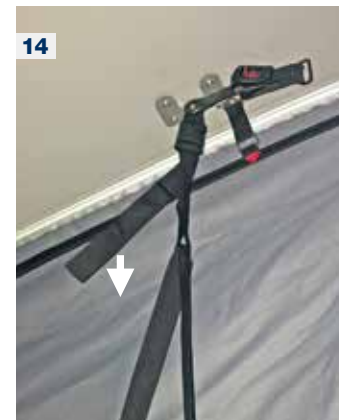
**11** Le filet de sécurité est rangé sous le matelas et fixé à une extrémité (sur le cadre de base du lit).



**12** Soulevez la barre du filet pour libérer complètement le système. Vous remarquerez deux sangles de chaque côté du filet de sécurité.



**13** Saisissez la sangle d'un côté et connectez-la à la boucle sur le toit surélevé. Répétez la même chose de l'autre côté.



**14** Afin d'assurer une tension correcte, tirez la partie libre de la sangle vers le bas.

Lorsque vous retirez le filet de sécurité, suivez exactement les mêmes étapes, mais dans l'ordre inverse.

#### ! AVERTISSEMENT

Les sangles du filet de sécurité doivent toujours être tendues afin d'assurer la sécurité nécessaire.

## 4 FERMETURE DU TOIT RELEVABLE

*Remarque :* Assurez-vous d'ouvrir au moins une porte ou une fenêtre pour réduire la différence de pression ; cela permettra d'optimiser le pliage de la tente.

**Refermez le toit relevable en saisissant les deux sangles, en attrapant la poignée centrale et en tirant celle-ci manuellement et lentement vers le bas.**

Des mouvements lents aideront la toile de tente à se replier correctement vers l'intérieur. Vous pouvez faciliter le mouvement en tirant la toile vers l'intérieur, sur les deux côtés et à l'avant. À cet endroit, une sangle supplémentaire est fixée sur la toile pour aider à la replier correctement (et éviter qu'elle ne se coince).



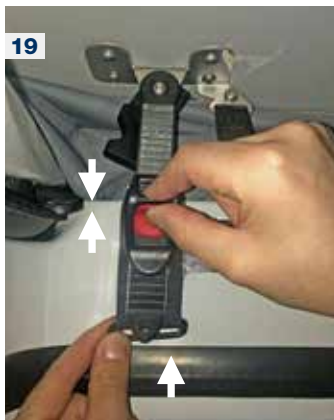
**15** Saisissez les deux sangles, attrapez la poignée centrale et tirez celle-ci manuellement et lentement vers le bas.

**16** Des mouvements lents aideront la toile de tente à se replier correctement vers l'intérieur. Il est recommandé de tirer la toile vers l'intérieur également à la main, surtout des deux côtés, pour éviter que la toile ne se coince.



**17** Pour la partie avant de la toile, utilisez la poignée en tissu (équipée d'aimants pour le positionnement) pour tirer la toile vers l'intérieur.

**18** Lorsque le toit supérieur se ferme complètement, remettez le système de cliquet en position verticale.



- 19** Avec deux doigts, appuyez à nouveau sur le bouton rouge du cliquet et faites glisser tout le système dans le sens vertical, jusqu'à ce qu'il atteigne le crochet sur le cadre.
- 20** Voici la photo montrant la mise en place correcte du système à cliquet, du crochet sur le cadre et du levier de tension (utilisé dans l'étape suivante).



- 21** Lorsque le système à cliquet est en place et accroché, utilisez le levier au-dessus du bouton rouge (voir photo 20) et commencez à tendre le toit sur le cadre du lit. Commencez à soulever le levier en position horizontale : vous remarquerez que le système à cliquet commence à fonctionner. Répétez la même étape jusqu'à obtenir une tension satisfaisante (lorsque vous n'êtes plus en mesure d'augmenter la tension).



- 22** Saisissez également le verrou de sécurité magnétique.



- 23** À l'aide de l'aimant magnétique, placez le verrou de sécurité dans le logement du verrou sur le cadre du lit principal. Vous entendrez alors un « clic » confirmant que le verrou est en place.
- 24** La tente est également équipée de deux petites sangles pour l'enrouler. Elles sont placées sur la partie avant de la tente : l'une sur la partie inférieure et l'autre sur le toit. Reliez-les et tendez-les autant que possible afin d'enrouler encore plus la toile, pour éviter qu'elle ne se déplie.

## 5 ÉCHELLE D'ACCÈS

Votre véhicule est également équipé d'une échelle d'accès au toit relevable. Pour une fixation sûre de l'échelle, utilisez toujours les deux crochets en plastique gris, qui sont fixés sur la partie avant de l'ouverture d'accès au toit relevable (voir photo **24**).

### ! ATTENTION

Attachez toujours l'échelle aux crochets avant de monter sur celle-ci. Assurez-vous que l'échelle est stable et qu'elle repose entièrement sur le plancher du mini-van. Lorsqu'elle n'est pas utilisée, rangez l'échelle dans un endroit sûr.

## 6 ENTRETIEN ET RÉPARATION DES PIÈCES EN MATÉRIAUX COMPOSITES

### NETTOYAGE

Nous vous recommandons de laver les surfaces extérieures en fibre de verre de votre toit relevable plusieurs fois par saison, en utilisant un détergent doux et de grandes quantités d'eau douce afin d'éliminer la saleté (ou le sel) accumulée pendant l'utilisation et causée par la pollution atmosphérique.

#### ⚠ ATTENTION

**N'UTILISEZ PAS** de produits de nettoyage agressifs (alcalins) car ils peuvent causer une décoloration de la surface extérieure (couche de gelcoat).

**NE NETTOYEZ PAS** le couvercle avec un nettoyeur haute pression, surtout à courte distance et à une pression ciblée.

Une fois le toit séché, utilisez une cire de bonne qualité (si possible, avec une protection contre les rayons UV). Nous vous conseillons d'utiliser du polish qui ne contient pas de silicone.

### TACHES, RAYURES et TRACES D'ABRASION

Utilisez de l'alcool à 95 % pour éliminer les taches qui ne partent pas avec un détergent et de l'eau douce. Si les surfaces ne sont pas nettoyées régulièrement, la couche supérieure de gelcoat peut se décolorer. Ces taches ne peuvent être éliminées qu'à l'aide d'une pâte à lustrer de rugosité moyenne. Si cette méthode est inefficace, frottez légèrement la zone avec du papier de verre (humidifié à l'eau) de rugosité 800 à 1200 jusqu'à ce que les marques disparaissent. Un produit de nettoyage abrasif fin peut également être utilisé pour éliminer les taches et les petites rayures. Après avoir éliminé les taches, appliquez du polish.

#### ⚠ ATTENTION

Frotter une surface avec un composé abrasif ou du papier de verre enlève le gelcoat. Comme il ne s'agit que d'une fine couche, faites très attention.

**N'UTILISEZ PAS** de solvants organiques autres que de l'alcool, car ils peuvent causer des dommages permanents au gelcoat et une décoloration.

La couche de gelcoat utilisée comme revêtement extérieur est très dure et résistante aux chocs et aux rayures. Cependant, il est pratiquement impossible d'éviter les rayures lorsque le toit relevable est utilisé. Les petites rayures ou les taches peuvent être éliminées par ponçage et polissage. Vous ne pourrez probablement pas les éliminer entièrement, mais elles seront moins visibles.

Toute rayure atteignant la couche de fibre de verre (ou même plus profondément) doit être réparée en appliquant une couche de gelcoat supplémentaire ou un autre mastic. Pour cela, nous vous recommandons de faire appel à un professionnel pour effectuer les réparations.

### COULEURS PLUS SOMBRES

Les gelcoats plus sombres contiennent des pigments de couleur spectraux. Tout client (qui commande ces couleurs plus sombres) doit être conscient qu'il peut y avoir des pixels blancs ou de petites variations de couleur visibles à la surface.

#### ⚠ AVERTISSEMENT

En cas de fissure dans le stratifié, consultez immédiatement un expert en matériaux composites ou contactez le constructeur du véhicule ou son représentant officiel.

## 7 MANIPULATION ET ENTRETIEN DE LA TENTE DE TOIT

Chaque tente, livrée avec notre toit relevable, présente les principales caractéristiques opérationnelles suivantes (photo 25) :

- deux moustiquaires fixées de chaque côté de la tente
- une moustiquaire ouvrable à l'avant. Elle peut être ouverte grâce à la fermeture éclair et enroulée, si vous le souhaitez.
- Toutes les moustiquaires ont une doublure en tissu à l'intérieur. Elles peuvent être ouvertes grâce à la fermeture éclair et enroulées pour donner plus de lumière et favoriser la ventilation.

Dans les deux angles à l'avant se trouvent deux sangles élastiques supplémentaires, qui vous aideront à fermer correctement le toit (tirez les sangles vers l'intérieur).



### ! ATTENTION

**VEILLEZ TOUJOURS** à ce que les doublures en tissu soient complètement zippées avec la fermeture éclair et en place lorsque vous soulevez ou refermez le toit.

**NE fermez PAS** le toit avec les doublures intérieures encore enroulées et non zippées ou avec la moustiquaire avant non fermée.

Les doublures doivent être complètement refermées et zippées **AFIN D'ASSURER UNE BONNE** étanchéité (en cas de pluie, de nettoyage, ...).

Pour votre toit relevable, nous avons sélectionné l'un des meilleurs matériaux possibles, qui offre une protection contre le soleil, les intempéries et les rayons UV. Cependant, il est essentiel de bien entretenir la toile de tente :

### ! ATTENTION

**N'utilisez PAS** la toile (sale) ou humide pliée ou relevée pendant une longue période.

Éliminez régulièrement les salissures. Nettoyez la saleté séchée à intervalles réguliers avec une brosse douce.

Les petites taches peuvent être enlevées soit en utilisant avec précaution une gomme (par exemple de la marque Faber Castell), soit en rinçant à l'eau chaude (max. 35 °C).

Pour les taches plus importantes, nettoyez uniquement avec une solution de savon doux et une eau à environ 35 °C et rincez bien pour éviter les résidus de savon.

**NE nettoyez JAMAIS** avec un nettoyeur haute pression.

**Ne roulez et ne pliez JAMAIS** la toile lorsqu'elle est mouillée.

Après la pluie (ou après le nettoyage), laissez bien sécher, de préférence sous les effets des rayons du soleil.

Nettoyez et imprégnez (imprégnation sans silicone) idéalement avec la toile dépliée.

## 8 INSTALLATION DE LA TENDE DE TOIT

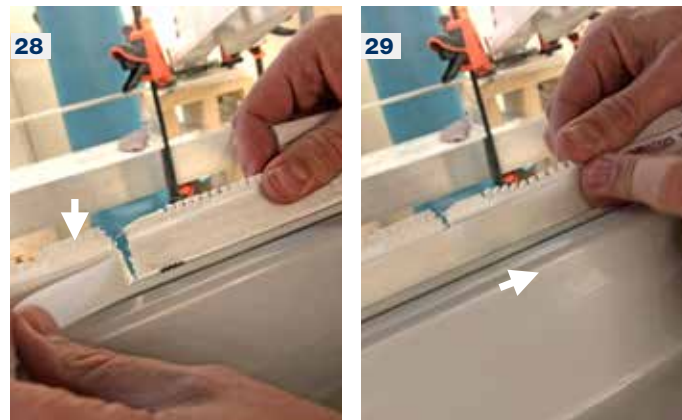
Nous avons conçu votre toit relevable de manière à ce que la tente de toit puisse être facilement retirée ou réinstallée. Cela vous aidera à la nettoyer plus en détail, à la sécher, à la ranger en hiver, à la réparer ou à la remplacer entièrement.

Les instructions suivantes s'appliquent à l'installation de la tente (pour l'enlever, il suffit de suivre ces mêmes étapes dans l'ordre inverse) :



Une tente complète est composée de deux parties. Vous avez besoin de la partie inférieure en premier (un guide inférieur avec une fermeture éclair) :

- 26** Un canal de guidage est installé dans le cadre de base du toit. Cherchez une rainure dans le canal à l'arrière du cadre.
- 27** Insérez le guide inférieur de la tente et faites-le glisser sur toute la longueur du canal. Une bande « Velcro » doit se trouver sur le côté extérieur du cadre.



- 28** Lorsque cette partie inférieure est complètement insérée, ses deux extrémités doivent se rejoindre.
- 29** Reliez ces deux extrémités avec la bande « Velcro ».



Lorsque vous assemblez la partie supérieure et la partie inférieure de la tente (à l'aide de la fermeture éclair), vous pouvez baisser un peu le toit relevable pour donner du mou dans la fermeture éclair. Lorsque vous avez terminé, levez complètement le toit afin d'étendre correctement la tente.

Dans les étapes suivantes, la partie supérieure de la tente est nécessaire (elle comporte un autre guide pour la partie du toit et une fermeture éclair sur le côté inférieur).

- 30** Il y a également un canal de guidage installé sur le toit surélevé. Cherchez une rainure dans le canal à l'arrière du toit. Vérifiez que la bande « Velcro » à côté de la fermeture éclair est installée sur le côté extérieur du toit. Insérez la partie supérieure de la tente et faites-la glisser sur toute la longueur du canal.
- 31** Lorsque la partie supérieure est complètement insérée, les deux extrémités de la tente doivent se rejoindre. Reliez les deux extrémités de la tente avec la bande « Velcro ». Reliez la fermeture éclair de la tente avec la fermeture éclair se trouvant sur le guide inférieur, sur toute la longueur. Couvrez la fermeture éclair et les guides avec la partie volante de la toile de tente (toujours avec la bande « Velcro »).

## 9

**ENTRETIEN DES AUTRES PIÈCES****VÉRINS PNEUMATIQUES**

Vous devez régulièrement ôter la saleté des vérins et les laver à l'eau douce. Graissez les tiges d'extension avec de la graisse résistante à l'eau au moins une fois par saison.

**PIÈCES DE QUINCAILLERIE EN ACIER INOXYDABLE**

Les pièces de quincaillerie en acier inoxydable (système de verrouillage, points d'accrochage, supports pour vérins, ...) peuvent parfois présenter des signes de rouille qui doivent être éliminés à l'aide d'un produit antirouille non chloré ou d'un produit de polissage pour acier inoxydable. Rincez l'équipement à l'eau douce.

**PANNEAU DE PLAFOND DU TOIT**

Suivez les mêmes conseils que pour l'entretien d'une tente. Si nécessaire, le panneau de plafond peut être retiré et/ou remplacé.

**BARRES DE TOIT THULE**

Votre toit relevable est équipé de deux rails de toit THULE BT72. Contactez votre concessionnaire local ou un représentant Thule pour savoir quelles barres de toit peuvent être installées sur ces rails.

**! AVERTISSEMENT**

**N'essayez JAMAIS** de soulever le toit relevable si des équipements supplémentaires sont installés sur les barres de toit (comme des porte-bagages ou des équipements sportifs, etc.)

**PANNEAU SOLAIRE (EN OPTION)**

En option, votre toit relevable peut être équipé d'un panneau solaire souple. Afin de toujours obtenir le rendement maximal sur un panneau solaire, gardez les cellules exemptes de saletés et évitez de rayer la surface.

Pour nettoyer le panneau, utilisez un chiffon humide en microfibres, si cela ne suffit pas, utilisez alors un détergent neutre adapté, non agressif et dilué.

**! ATTENTION**

**ÉVITEZ** de marcher sur les panneaux, surtout avec des semelles dures ou à angles vifs.

Les panneaux solaires contiennent des composants électroniques nocifs qui ne doivent pas être mélangés aux déchets ménagers / industriels et doivent être collectés et recyclés séparément.



SVENSKA ■

**ANVÄNDARMANUAL**

# Adria Mobil TWIN SPORTS POP-UP TAK

Upplaga 01 - Februari 2021

Bäste kund,

**Vi är stolta över att du har valt en ADRIA MOBIL TWIN SPORTS-van med Pop-up tak installerat och vi vill därmed tacka dig för ditt förtroende. Vi önskar dig en säker resa, vart du än åker ...!**

För att du ska bekanta dig med ditt lyftbara taksystem föreslår vi att du lägger tillräckligt med tid för att noggrant läsa den här användarmanualen. För att få bästa prestanda från ditt lyftbara tak och för att utnyttja dessa avancerade funktioner för prestanda på bästa sätt, samt för din personliga säkerhets skull bör du noga följa instruktionerna och standardanvisningarna i denna manual. Användaren ska också informera alla andra passage-rare gällande korrekt användning av utrustningen.

Manualen beskriver all utrustning som tillhandahålls vid tryckningen. Tillverkaren förbehåller sig rätten att modifiera utrustningen utan föregående meddelande och utan skyldighet att uppgradera produkter som redan konstruerats och/eller sålts.

Funktioner som indikeras med (\*) finns tillgängliga som extrautrustning.

FÖRVARA DENNA HANDBOK PÅ EN TORR OCH SÄKER PLATS OCH ÖVERLÅT DEN TILL DEN NYA ÄGAREN, OM DU VÄLJER ATT SÄLJA FORDONET.

---

KONTAKT: **ADRIA MOBIL, d.o.o.**  
Straška cesta 50, 8000 Novo mesto, Slovenia  
TELEFON: +386(0)7 393 71 00  
E-POST: info@adria-mobil.si  
WEBBSIDA: www.adria-mobil.com

## INNEHÅLLSFÖRTECKNING

1	ALLMÄNNA INSTRUKTIONER	54
2	ÖPPNA DET LYFTBARA TAKET	54
3	ANVÄNDA SKYDDSNÄTET	57
4	STÄNGA DET LYFTBARA TAKET	58
5	STEGE	60
6	UNDERHÅLL OCH REPARATIONER AV KOMPOSITDELAR	61
7	HANTERING OCH UNDERHÅLL AV TAKTÄLT	62
8	INSTALLATION AV TAKTÄLT	63
9	UNDERHÅLL AV ÖVRIGA DELAR	65
10	AVFALLSHANTERING	66
11	ANTECKNINGAR	66

## 1 ALLMÄNNA INSTRUKTIONER

POP-UP taket har utformats och byggts för säker användning vid vindstyrkor på upp till **60 km/tim (16 M/S)**. Högre vindstyrka (med det lyftbara taket öppnat) kan leda till skador på antingen olika takkonstruktionselement, skador på tälttyger eller till och med själva fordonet.

**Lyssna alltid på vindprognoser för det område du planerar att stanna på och använd dessa för att kunna reagera i tid.**

### ! VARNING

**INNAN** du flyttar dina fordon ska du vara helt säker på att det lyftbara taket är stängt, låst och säkrat.

**TA INTE** bort säkerhetssprinten och öppna inte låssystemet eller det lyftbara taket när du kör. Allt detta kan leda till personskador eller allvarliga skador på fordonet.

Manövrera **INTE** ditt fordon med det lyftbara taket i öppet läge.

**INNAN** du öppnar taket, se till att det finns tillräckligt med utrymme ovanför fordonet.

**INNAN** du stänger, se till att ingen person fortfarande är kvar på taket.

Ta bort alla föremål som kan förhindra korrekt stängning och låsning  
**INNAN** du stänger taket.

## 2 ÖPPNA DET LYFTBARA TAKET

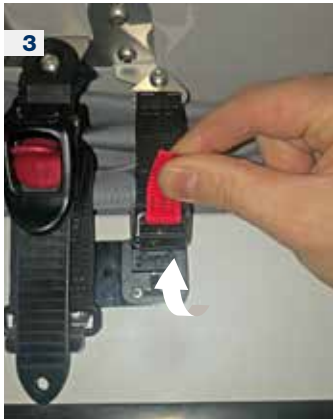
Obs: Öppna minst en dörr eller ett fönster för att minska tryckskillnaden - detta underlättar också att få den lyftkraft som behövs.

Låssystemet består av två separata låsenheter:

- Ett spärrsystem som håller det övre taket på plats när det är stängt.
- Ett magnetiskt säkerhetslås (sekundär säkerhet).



- 1 Först behöver du ta bort det magnetiska säkerhetslåset (sekundär säkerhet)
- 2 Ta tag i det röda tygbandet på magnetlåset och dra det mot dig.



- 3** Om du drar bandet bort och upp i riktning från det stängda läget frigörs säkerhetslåset helt (du kommer att känna en förlust av magnetisk kraft).
- 4** Lägg undan säkerhetslåset (vi föreslår att du lägger det i ramkanten), vilket eliminerar möjligheten att den låses magnetiskt igen.

Nu kan du gå vidare med spärrsystemet. Huvudsyftet med systemet är att hålla det övre taket på plats när det lyftbara taket är i stängt läge – vilket förhindrar att taket öppnas under transport.

Gör så här för att frigöra spärrsystemet:



- 5** Tryck ihop den röda frigöringsknappen med två fingrar (tummen och pekfingret) - tryck uppåt mot spärrhuset.
- 6** Detta gör att spärren frigörs, medan du fortfarande trycker på den röda frigöringsknappen och skjuter hela spärrhuvudet nedåt – detta frigör systemet ur bottenkroken på ramen.



**7** Vrid hela det frigjorda spärrsystemet uppåt mot taket.



**8** Här visas ett helt frigjort låssystem - upprepa samma procedur även på motsatt sida).



**9** Ta tag i handtaget med båda händerna och skjut takets övre del uppåt.



**10** Här visas ett fullt upplyft tak.

### 3 ANVÄNDA SKYDDSNÄTET

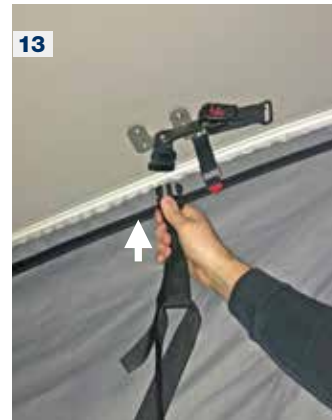
Ditt lyftbara tak kan vara utrustat med ytterligare skyddsnät som förhindrar att personer eller andra föremål faller ned när taket används.



**11** Skyddsnätet förvaras under madrassen och fästs i ena änden i sängramen. Den andra änden är fri för fäste i låsfäste i taket.



**12** Lyft upp nätstången för att helt frigöra systemet. Du kommer att se två remmar på vardera sidan om skyddsnätet.



**13** Ta tag i remmen på ena sidan och anslut den till fäste på det upplyfta taket. Upprepa samma steg på båda sidor.



**14** För att säkerställa korrekt spänning, dra ned den lösa delen av remmen.

Använd samma steg när du tar bort skyddsnätet, men i motsatt ordning.

#### ! VARNING

Skyddsnätets remmar ska alltid spännas för att säkerställa att nödvändig säkerhet finns på plats.

## 4 STÄNGA DET LYFTBARA TAKET

*Obs:* Öppna minst en dörr eller ett fönster för att minska tryckskillnaden – detta gör det även lättare att vika ihop tältet.

**Stäng det lyftbara taket genom att ta tag i två greppremmar som hänger från mitthandtaget och manuellt skjuta det långsamt nedåt.**

Långsamma rörelser underlättar att tälttyget viks ordentligt inåt. Det underlättar om du hjälper till att fälla tyget inåt – på båda sidor och framåt. På framsidan finns en extra rem installerad inuti tältet, som hjälper dig att fälla ihop det korrekt (detta förhindrar att det fastnar).



**15** Ta tag i två greppremmar som hänger från mitthandtaget och drag det långsamt nedåt manuellt.

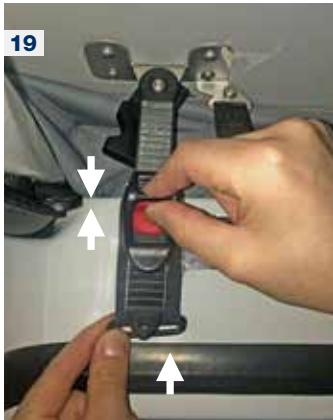
**16** Långsamma rörelser underlättar att tälttyget viks ordentligt inåt. Det rekommenderas även att du drar in tyget för hand – speciellt på båda sidorna, vilket förhindrar att tyget fastnar.



**17** För tygets främre del använder du tyghandtaget (med magneter för positionering) för att även dra in tyget på framsidan.



**18** När det övre taket stängs helt, skjut tillbaka spärrsystemet till vertikalt läge.



- 19** Med två fingrar trycker du igen på den röda knappen på spärren och skjuter hela systemet i vertikal riktning så länge det inte ansluts till en krok på ramen.
- 20** Här visas en korrekt sammankoppling av spärrsystemet, kroken på ramen och spänningsspaken (används i nästa steg).

- 21** När spärrsystemet är på plats och fasthakat, använd spaken ovanför den röda tryckknappen (se bild 20) och börja spänna fast taket på sängramen. Börja lyfta spaken till horisontellt läge – du kommer att märka att spärrsystemet sätter igång. Upprepa samma steg tills du uppnår den rätta spänningen (när du inte kan spänna mer).
- 22** Använd även det magnetiska säkerhetslåset.



- 23** Med hjälp av magnetism placerar du säkerhetslåset i ett lås på huvudsängens ram. Du kommer höra ett "klick" som indikerar att låset är på plats.
- 24** Tältet är också utrustat med två mindre remmar för ytterligare hoprullning av tältet. De är placerade på den främre delen av tältet – en del av remmen på bottenområdet och den andra på takdelen. Koppla ihop dem och spänn så mycket som möjligt för att rulla upp tyget ännu mer och för att förhindra att tyget faller ned.

## 5 STEGE

Ditt fordon är också utrustat med åtkomststegen till det lyftbara taket. För säker fastsättning av stegen ska du alltid använda två grå plastkrokar som är fästa på den främre delen av det lyftbara takets öppning (se bild **24**).

### ! OBS

Fäst alltid stegen i krokarna innan du ställer dig på den. Se till att stegen är stabil och står säkert på skåpbilens golv. Förvara stegen i säkert utrymme när den inte används.

## 6 UNDERHÅLL OCH REPARATIONER AV KOMPOSITDELAR

### RENGÖRING

Vi rekommenderar att du tvättar de yttre glasfiberytorna på ditt lyftbara tak flera gånger varje säsong, med ett mildt rengöringsmedel och stora mängder sötvatten för att avlägsna smuts (eller salt) som samlar sig under användning och till följd av luftföroreningar.

### ! OBS

**ANVÄND INTE** aggressiva (alkaliska) rengöringsmedel eftersom de kan orsaka förändringar i färgen på utsidan (gelcoat).

Rengör **INTE** skyddet med högtryckstvätt, särskilt med ett kort avstånd och fokuserat tryck.

När taket har torkat, använd ett vax av hög kvalitet (med UV-skydd om det är möjligt). Vi föreslår att du använder ett vax som inte innehåller silikon.

### FLÄCKAR, REPOR och SLITAGE

Använd 95% alkohol för att ta bort de fläckar som inte kan tas bort med tvättmedel och sötvatten. Om ytorna inte rengörs regelbundet kan det översta gelcoat-skiktet ändra färg. Sådana fläckar kan endast avlägsnas med en medelgrov tvättsvamp. Ett rengöringsmedel med finkornigt slipmedel kan också användas för att ta bort fläckar och mindre repor. När det har tagits bort applicerar du ett vax.

### ! OBS

Att gnugga med rengöringsmedel som innehåller slipmedel eller sandpapper avlägsnar gelcoaten. Eftersom detta endast består av ett tunt lager bör denna åtgärd genomföras med stor försiktighet.

Använd **INTE** andra organiska lösningsmedel än alkohol, eftersom de kan orsaka permanent skada på gelcoaten och missfärgning.

Gelcoat används som ytterlager och är mycket hårt och tåligt mot stötar och repor. Det är dock praktiskt taget omöjligt att undvika repor när det lyftbara taket används. Mindre repor kan tas bort genom slipning och polering. Du kommer förmodligen inte att kunna ta bort dem helt, men de blir mindre synliga.

Eventuella repor som når fiberglaskiktet (eller ännu djupare) måste repareras genom att applicera ytterligare gelcoat eller annan kitt. För detta rekommenderar vi att en professionell fackman utför reparationen.

### MÖRKA FÄRGER

Mörkare gelcoats innehåller speciella färgpigment. Alla kunder (som beställer sådana mörka färger) måste vara medvetna om att det kan finnas vita prickar eller små färgvariationer på ytan.

### ! VARNING

Vid sprickor i laminatet, kontakta omedelbart en expert på kompositter eller kontakta fordonstillverkaren eller dennas officiella representant.

## 7 HANTERING OCH UNDERHÅLL AV TAKTÄLT

Varje tält, som levereras med vårt lyftbara tak, har följande huvudsakliga funktioner (bild 25):

- Två fasta myggnät på vardera sidan av tältet,
- Myggnät med en öppning fram. Det kan packas upp och rullas ut, om så önskas.
- Alla myggnät har ytterligare ett tyglager (sovöverdrag). De kan packas upp och rullas ut för extra ljus och ventilation.

I båda främre hörnen finns ytterligare två elastiska remmar som hjälper dig att stänga taket ordentligt (genom att dra remmarna inåt).



25

### ! OBS:

**SÄKERSTÄLL ALLTID** att sovöverdragen är helt öppna och på plats när du lyfter eller stänger taket.

Stäng **INTE** taket med de inre sovöverdragen öppna och utrullade eller med myggnätet öppet.

De inre sovöverdragen måste vara helt stängda för att **FÖRSÄKRA KORREKT** vattentätthet (vid regn, rengöring, etc.).

För ditt lyftbara tak har vi valt ett av de bästa tänkbara materialen som ger skydd mot sol, väder och UV-strålning. Det är dock avgörande att tältet underhålls ordentligt:

### ! OBS

**ANVÄND INTE** (smutsigt) tyg i fuktiga miljöer hopfällt under längre tid.

Avlägsna smuts regelbundet. Rengör smuts med jämna mellanrum med en mjuk borste när tyget är torrt.

Små fläckar kan tas bort antingen genom att försiktigt använda suddgummi (t.ex. Faber Castell) eller genom att skölja med varmt vatten (max 35 °C).

För större fläckar ska rengöring endast ske med en mild tvålösning vid en vattentemperatur på ca. 35°. Skölj noga för att undvika tvålrester.

Rengör **ALDRIG** med högtryckstvätt.

Rulla **ALDRIG** ner tältet eller vik ihop det när det är vått.

Låt torka väl efter regn (eller efter rengöring), helst under solljus.

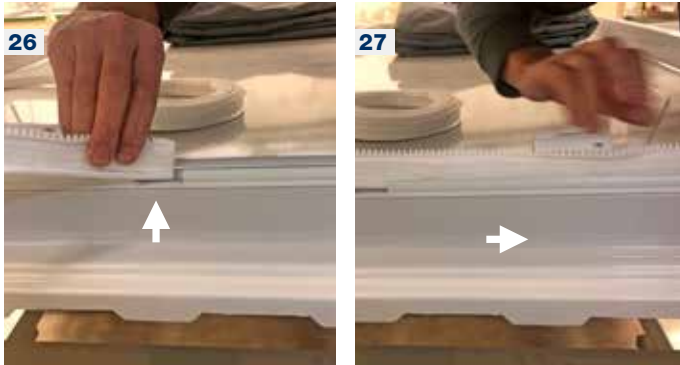
Rengöring och återimpregnering (silikonfri impregnering) ska helst ske när tältet är utsträckt.

## 8 INSTALLATION AV TAKTÄL

Vi har utformat ditt lyftbara tak på ett sätt så att taktältet enkelt kan tas bort eller monteras tillbaka.

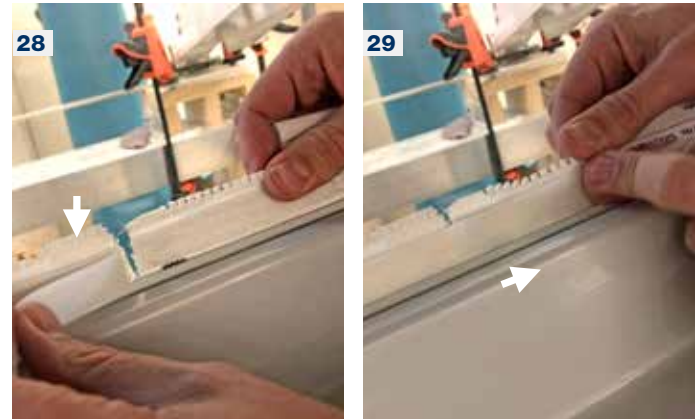
Detta kommer att hjälpa dig med mer detaljerad rengöring, torkning, vinterrustning, reparationer eller tältutbyte.

**Följande instruktion gäller för installation av tältet (för borttagning följer du stegen i motsatt ordning):**



Ett komplett tält görs i två delar. Nedre delen (en nedre styrning med dragkedja) behövs först:

- 26** Det finns en styrskena installerad i takramens bottenram. Leta efter ett spår i skenan på ramens baksida.
- 27** Sätt i tältets nedre styrkil och skjut den genom hela styrskenans längd. Kardborreband ska finnas på utsidan av ramen.



**28** När den skjutits in helt ska båda ändarna av bottenstyrningen mötas.

**29** Ta tag i den fria kardborreförlängningen och anslut den till den motsatta delen i den andra änden av styrskenan.

I nästa steg behövs den övre delen av tältet (det har en annan styrning för takdelen och blyxtlås på undersidan):



uppfört (vilket innebär att du kan trycka på taket lite, vilket frigör dragkedjan). När du är klar, låt taket skjutas upp tillbaka till utdraget läge. Detta kommer också att späna tältet ordentligt.

- 30** Det finns också en styrskena installerad på det lyftbara tak. Leta efter ett spår i skenan på takets baksida. Kontrollera att kardborrebandet bredvid blixtlåset är installerat på takets utsida. Sätt i tältets övre styrkil och skjut den genom hela styrskenans längd.
- 31** När den skjuts in helt ska båda ändarna av tältet mötas. Anslut båda ändarna av tältet med kardborreband. Anslut dragkedjan från tältet med en dragkedja på den nedre styrskenan runt hela längden. Täck över blixtlåset och styrskenan med en fritt hängande del av tältet (även detta görs med kardborreband).

När du sätter ihop den övre och nedre delen av tältet (med dragkedja) underlättar det om den sammansatta delen av lyfttaket inte är helt

## 9 UNDERHÅLL AV ÖVRIGA DELAR

### GASDÄMPARE

Du bör regelbundet ta bort smuts från cylindrarna och tvätta dem med sötvatten. Smörj förlängningsstängerna med det vattenbeständiga fettet minst en gång per säsong.

### KOMPONENTER I ROSTFRITT STÅL

Komponenter i rostfritt stål (låssystem, fästpunkter, fästen för cylindrar, etc.) kan då och då visa tecken på rost som bör tas bort med icke-klorerande rostborttagningsmedel eller ett polermedel för rostfritt stål. Rengör utrustningen med rent sötvatten.

### TAKPANEL

Samma råd som för underhåll av tält bör följas. Vid behov kan takpanelen tas bort och/eller bytas ut.

### FÄSTEN FÖR TAKBOX (THULE)

Ditt lyftbara tak är utrustat med två fästen för THULE BT72. Kontakta din lokala fordons- eller Thule-representant för att välja rätt räcken för installerade fästen.

### ! VARNING

Försök **ALDRIG** att lyfta det lyftbara taket om du har extra utrustning installerad på taksäckerna (som olika lastbärare eller annan sportutrustning etc.).

### SOLPANEL (VALFRITT)

Som ett alternativ kan ditt lyftbara tak utrustas med en flexibel solpanel. För att alltid få maximal avkastning från solpanelen, håll cellerna fria från smuts och undvik repor på ytan.

För att rengöra panelen, använd en fuktig mikrofiberduk om det inte räcker att använda ett neutralt, icke-aggressivt och lämpligt utspätt tvättmedel.

### ! OBS

**UNDVIK** att trampa på panelerna, särskilt med hårda eller vassa skor.

Solpaneler innehåller skadliga elektroniska komponenter som inte bör blandas med hushålls- / industriavfall och bör samlas in och återvinnas separat.



SLOVENŠČINA ■

**NAVODILA ZA UPORABO**

Adria Mobil  
TWIN SPORTS DVIŽNA STREHA

Izdaja 01 – Februar 2021

Spoštovani kupec,

**Veseli smo, da ste izbrali van ADRIA MOBIL TWIN SPORTS z nameščenim sistemom dvižne strehe in se vam zahvaljujemo za zaupanje. Želimo vam varno pot, kamorkoli greste...!**

Za popolno seznanitev z našim sistemom dvižne strehe predlagamo, da si vzamete dovolj časa in da natančno preberete ta uporabniški priročnik. Da bi dosegli optimalno zmogljivost vaše dvižne strehe in kar najbolje izkoristili vse funkcije sistema, pa tudi za vašo osebno varnost, skrbno sledite navodilom in standardom, določenim v teh navodilih. Vsi uporabniki morajo biti obveščeni o pravilni uporabi opreme.

Priročnik opisuje celotno opremo, zagotovljeno v času tiskanja. Proizvajalec si pridržuje pravico do spremembe omenjene opreme brez predhodnega obvestila in brez obveznosti nadgradnje že izdelanih in / ali prodanih izdelkov.

Funkcije, označene z (\*), so na voljo kot dodatna oprema.

PROSIMO, DA HRANITE PRIROČNIK NA SUHEM IN VARNEM MESTU IN GA POSREDUJETE NOVEMU LASTNIKU, ČE SE ODLOČITE PRODATI VOZILO.

---

KONTAKT: **ADRIA MOBIL, d.o.o.**  
Straška cesta 50, 8000 Novo mesto, Slovenija  
TELEFON: +386(0)7 393 71 00  
EMAIL: [info@adria-mobil.si](mailto:info@adria-mobil.si)  
INTERNET: [www.adria-mobil.com](http://www.adria-mobil.com)

## KAZALO

1	<b>OSNOVNA NAVODILA</b>	70
2	<b>ODPIRANJE DVIŽNE STREHE</b>	70
3	<b>UPORABA VARNOSTNE MREŽE</b>	73
4	<b>ZAPIRANJE DVIŽNE STREHE</b>	74
5	<b>UPORABA LESTVE</b>	76
6	<b>VZDRŽEVANJE IN POPRAVILA KOMPOZITNIH IZDELKOV</b>	77
7	<b>UPORABA IN VZDRŽEVANJE ŠOTORA</b>	78
8	<b>MONTAŽA ŠOTORA</b>	79
9	<b>VZDRŽEVANJE OSTALIH ELEMENTOV</b>	81
10	<b>ODSTRANITEV PO KONCU ŽIVLJENJSKE DOBE IZDELKA</b>	82
11	<b>OPOMBE</b>	82

## 1 OSNOVNA NAVODILA

Dvižna streha je bila zasnovana in izdelana za varno uporabo do **60 km/h vetra (32 navtičnih vozlov)**. Močnejši vetrovi (z odprto dvižno streho) lahko povzročijo poškodbe različnih elementov na konstrukciji strehe, poškodbo tkanine šotora ali celo samega vozila.

**Vedno poslušajte vremensko napoved za območje, na katerem nameravate ostati, in pravočasno ter ustrezno odreagirajte.**

### ! OPOZORILA

**PRED PREMIKOM VOZILA** bodite popolnoma prepričani, da je dvižna streha dobro zaprta in zavarovana.

Med premikanjem vozila **NIKOLI NE ODKLEPAJTE** zapiralnega ali varovalnega sistema, ali celo dvigujte strehe. Vse to lahko povzroči poškodbo uporabnika ali resno škodo na vozilu.

S svojim vozilom **NE** manevrirajte, če je dvižna streha v odprtem položaju.

**PREDEN ODPRETE** streho se prepričajte, da je nad vozilom dovolj prostora.

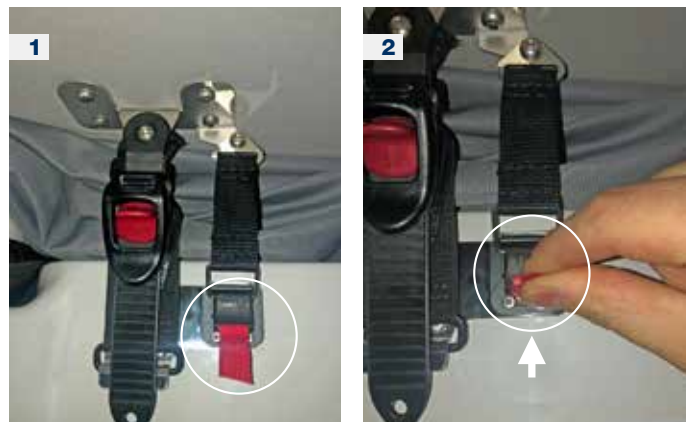
**PRED ZAPIRANJEM** strehe vedno preverite, da ni nikogar na zgornjem ležišču. Prav tako odstranite vse stvari, ki bi lahko preprečile pravilno zapiranje strehe in njeno zaklepanje.

## 2 ODPIRANJE STREHE

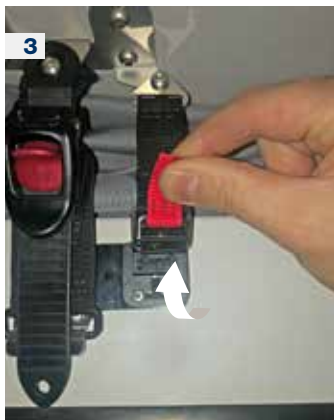
*Opomba: Odprite vsaj ena vrata ali okno, da s tem zmanjšate razliko v tlaku – to bo olajšalo tudi potrebno dvižno silo.*

Sistem zaklepanja je sestavljen iz dveh ločenih zapiralnih sistemov:

- Zatezni sistem (ragljasto zapiralo), ki stisne zgornjo streho navzdol, ko je le-ta v zaprtem položaju.
- Magnetna varnostna ključavnica (sekundarna varnost).



- 1 Najprej morate odstraniti magnetno varnostno ključavnico (sekundarna varnost)
- 2 Primate rdeči trak na magnetni ključavnici in ga povlecite k sebi.



- 3** Če povlečete trak navzgor, boste popolnoma sprostili varnostno ključavnico iz zaklepa (čutili boste izgubo magnetne sile).
- 4** Varnostno ključavnico premaknite na stran (predlagamo, da jo postavite na zgornjo polico osnovnega ogrodja), saj boste s tem preprečili možnost morebitnega ponovnega zaklepanja.

Zdaj se lahko pomaknete proti zateznemu sistemu (ragljasto zapiralo). Glavni namen sistema je stiskanje zgornje strehe navzdol, ko je le-ta v zaprtem položaju – torej preprečuje odpiranje strehe med transportom. V osnovi gre pri ragljastem zapiralu za mehansko zatezanje z možnostjo hitrega sprostitve. Če želite sprostiti sistem z ragljo, morate:



- 5** Z dvema prstoma (palcem in kazalcem) pritisnite skupaj rdeči gumb za sprostitvev - potisnite ga navzgor proti ohišju raglje.
- 6** S tem ste zaskočni sistem sprostili. Medtem ko še vedno stiskate rdeči gumb za sprostitvev, potisnite celotno glavo raglje navzdol - posledično boste sistem tudi spodaj sprostili iz kavlja na osnovnem okvirju.



**7** Celoten zaskočni sistem zasukajte navzgor proti strehi.



**8** Slika popolnoma sproščene sistema zaklepanja - ponovite enak postopek tudi na nasprotni strani).



**9** Z obema rokama primite za ročaj in potisnite zgornji del strehe v smeri navzgor.



**10** Slika popolnoma postavljene dvizne strehe.

### 3 UPORABA VARNOSTNE MREŽE

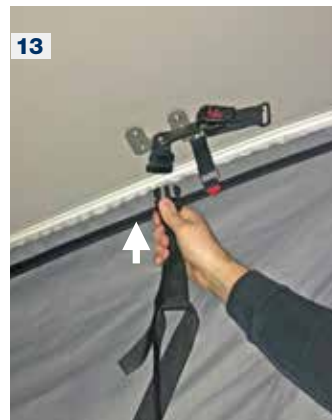
Vaša dvignja streha je opcijsko lahko opremljena z dodatno varnostno mrežo, ki preprečuje padanje oseb / predmetov, ko je le-ta v uporabi.



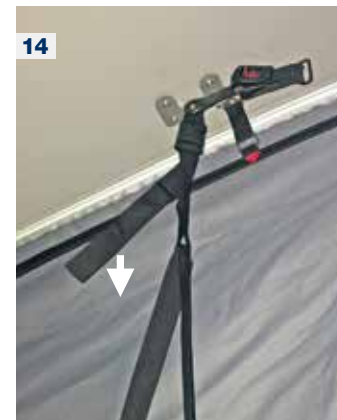
**11** Zaščitna mreža je shranjena pod blazino in na enem koncu pritrjena na osnovni okvir postelje. Drugi konec je prost za nadaljnjo montažo.



**12** Dvignite s tkanino oblečeno palico, da popolnoma osvobodite sistem. Na vsaki strani varnostne mreže boste opazili jermena.



**13** Primite trak na eni strani in ga povežite z nasprotnim delom na dvignjeni strehi. Ponovite enako na obeh straneh.



**14** Za zagotovitev ustrezne napetosti povlecite prosti del traku navzdol.

Pri odstranjevanju varovalne mreže uporabite popolnoma enake korake, vendar v nasprotnem vrstnem redu.

#### ! OPOZORILO

Za zagotovitev potrebne varnosti morajo biti trakovi varnostne mreže **VEDNO ZATEGNJENI.**

## 4 ZAPIRANJE STREHE

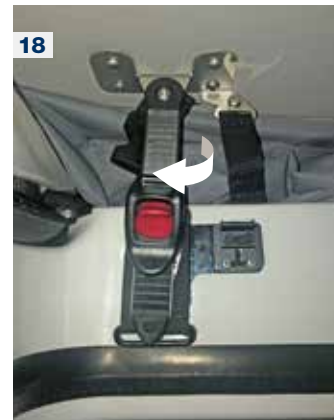
*Opomba:* Odprite vsaj ena vrata ali okno, da s tem zmanjšate razliko v tlaku – to bo izboljšalo tudi zlaganje šotora.

**Dvižno streho zaprete tako, da zgrabite oba oprijemna jermena, obešena na osrednjem ročaju, nato pa jo ročno in počasi povlečete navzdol.**

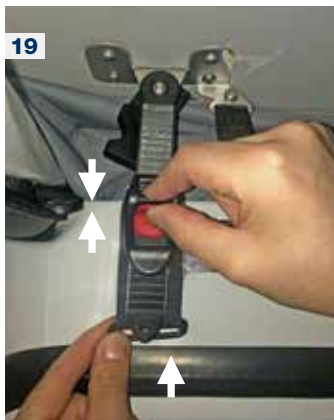
Počasni pomiki bodo tkanini šotora pomagali, da se bo pravilno zložila navznoter. Vsekakor priporočamo, da tudi vi ročno pomagata, da se tkanina zloži navznoter – spredaj in na obeh straneh. Spredaj je v šotoru nameščen še dodaten jermenski ročaj, ki vam bo prav tako pomagal pravilno zložiti šotor (torej preprečiti, da se ne bi zagozdil).



- 15** Primite prijemna jermena, ki visita na osrednjem ročaju. Streho ročno in počasi povlecite navzdol.
- 16** Počasno pomikanje navzdol bo tkanini šotora pomagalo, da se bo pravilno zložila navznoter. Tkanino je priporočljivo potegniti navznoter tudi ročno - zlasti na obeh straneh.



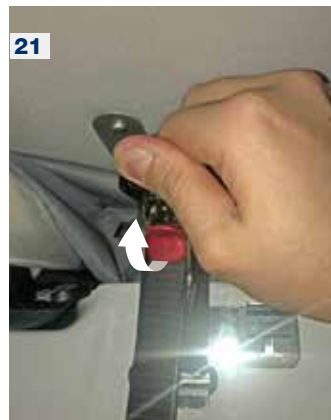
- 17** Prav tako tudi na sprednjem delu šotora s pomočjo ročaja (na šotor pritrjen z magneti) potegnite blago navznoter.
- 18** Ko se zgornja streha popolnoma zapre, zatezni sistem (ragljo) premaknite nazaj v navpični položaj.



**19** Z dvema prstoma znova stisnite rdeči gumb na zaskočnem mehanizmu in potisnite celoten sistem v navpični smeri, vse dokler se spodnji del traku z rinko ne zaskoči s kavljem na okvirju.



**20** Slika pravilno povezanega zateznega sistema (ragljo) na kljuko na okvirju in napenjalna ročica (naslednji korak).



**21** Ko je rinka na zateznem sistemu dobro zataknjena za spodnjo kljuko, uporabite vzvod nad rdečim gumbom (glejte sliko 20) in začnite napenjati streho na okvir postelje. Ročico začnite dvigovati proti vodoravnemu položaju - opazili boste, da zatezni sistem (raglja) začne delovati. Isti korak ponavljajte do zadovoljive napetosti (ko ne boste mogli sistema še bolj napeti).



**22** Sedaj zgrabite še dodatno magnetno varnostno ključavnico.



23



24

- 23 S pomočjo magneta vstavite varnostno ključavnico v zaklep na okvirju glavnega ležišča. Ko zaslišite »klik«, to pomeni, da je ključavnica dobro nameščena.
- 24 Šotor je na sprednjem delu opremljen tudi z dvema manjšima jermenoma za dodatno zvijanje in pospravljanje šotora - en del traku je na spodnjem delu, drugi pa na strešnem delu. Medsebojno jih povežite in čim bolj zategnite.

## 5 UPORABA LESTVE

Vaše vozilo je opremljeno tudi z lestvijo za dostop do dvižne strehe. Za varno pritrnitev lestve vedno uporabite dva siva plastična naseda, ki sta pritrjena na sprednjem delu odprtine za dostop do dvižne strehe (glej sliko 24).

### ! PREVIDNOST

Pred uporabo lestev vedno dobro pritrдите. Prepričajte se, da je lestev stabilna, popolnoma iztegnjena in da z obema nogama trdno stojite na tleh vana.

Ko lestev ni v uporabi, jo zložite in varno shranite v vozilu.

## 6 VZDRŽEVANJE IN POPRAVILA KOMPOZITNIH IZDELKOV

### ČIŠČENJE

Priporočamo, da zunanjo površino kompozitnih delov dvizžne strehe večkrat vsako sezono operete z blagim detergentom in veliko količino sveže vode, da odstranite umazanijo (ali sol), ki se je nabrala med uporabo in je posledica onesaženja zraka.

#### PREVIDNOST

Za čiščenje **NE UPORABLJAJTE** raznih agresivnih (alkalnih) čistilnih sredstev, ker lahko povzročijo spremembe zunanje barve (gelcoat). Dvizžne strehe **NE** čistite z visokotlačnimi čistilci, zlasti na kratki razdalji in z visokim pritiskom ter koncentriranim curkom.

Ko se streha posuši, uporabite kakovostno loščilo oziroma vosek (če je mogoče z zaščito pred UV žarki). Predlagamo, da uporabite loščilo, ki ne vsebuje silikona.

### MADEŽI, PRASKE IN ODRGNINE

Za odstranjevanje madežev, ki jih ni mogoče odstraniti z detergentom in svežo vodo, uporabite 95-odstotni alkohol. Če površin ne čistimo redno, lahko zgornja plast gelcoat spremeni barvo. Za zahtevnejše madeže uporabite srednje trdo čistilno gobo. Če je to neučinkovito, območje rahlo drgnite z mokrim brusnim papirjem razreda 800 do 1200 (z uporabo veliko sveže vode), vse dokler madež ne izgine. Za odstranjevanje madežev in manjših prask lahko uporabite tudi čistilno sredstvo z drobnimi abrazivi. Ko je madež odstranjen, površino dobro operite in nanesite loščilo (vosek).

#### PREVIDNOST

Z drgnjenjem površine ali z abrazivnimi mešanicami ali brusnimi papirji, posledično odstranjujemo gelcoat (vrhni sloj kompozita). Ker gre le za tanek sloj, je zato potrebna velika previdnost.

**NE** uporabljajte organskih topil razen alkohola, ker lahko trajno poškodujejo in razbarvajo gelcoat.

Gelcoat, ki se uporablja kot zunanji sloj, je zelo trden in odporen na udarce in praske. Vendar se pri uporabi dvizžne strehe praktično ni mogoče izogniti praskam. Manjše praske lahko odstranite z brušenjem in poliranjem (enako kot madeže). Verjetno jih ne boste mogli odstraniti v celoti, vendar bodo manj vidni.

Morebitne praske, ki segajo do plasti steklenih vlaken (ali še globlje), pa je treba popraviti z dodatnim gelcoat premazom ali drugim kitom. Za take primere pa priporočamo, da jih popravi strokovnjak.

### TEMNEJŠE BARVE

Temnejši gelcoati vsebujejo posebne barvne pigmente. Kupec (ki naroča take temnejše barve) se mora zavedati, da se na površini lahko pojavijo manjše vidne bele pike ali barvne nianse.

#### OPOZORILO

V primeru razpoke na laminatu se takoj posvetujte s strokovnjakom za kompozite ali pa se obrnite na proizvajalca vozila ali njegovega uradnega zastopnika.

## 7 UPORABA IN VZDRŽEVANJE ŠOTORA

Vsak šotor, dobavljen z dvizno streho, ima naslednje glavne operative lastnosti (slika **25**):

- Dve pritrjeni mrežici proti komarjem na vsaki strani šotoru,
- Komarnik s sprednjim odpiranjem. Po želji ga lahko odprete in zložite.
- Vse mreže proti komarjem imajo v notranjosti dodatno plast blaga (prevleke za zatemnitev). Za dodatno svetlobo in prezračevanje jih je mogoče odpreti in zviti.

V obeh prednjih vogalih sta dva dodatna elastična jermena, ki vam bosta pomagala pravilno zapreti streho (trakove povlecite navznoter).



### ! PREVIDNOST

**VEDNO PREVERITE**, da so pri dvigovanju ali zapiranju strehe prevleke za zatemnitev popolnoma pritrjene in na svojem mestu.

**NE** zapirajte strehe z odprtimi in zvitimi prevlekami za zatemnitev ali odprtim in zvitim sprednjim komarnikom.

**Za ZAGOTAVLJANJE VODOTESNOSTI** morajo biti vse notranje prevleke za zatemnitev popolnoma zaprte (med dežjem, čiščenjem...).

Za vašo dvizno streho smo izbrali enega najboljših možnih materialov, ki ponuja zaščito pred soncem, vremenskimi pojavi in UV žarki. Ključnega pomena pa je pravilno vzdrževanje šotoru:

### ! PREVIDNOST

**NIKOLI** ne pustite umazanega ali mokrega šotora zloženega dlje časa.

Redno odstranjujte umazanijo. Suho umazanijo redno očistite z mehko krtačo.

Majhne madeže lahko odstranite z uporabo radike (npr. Faber Castell) ali splakovanjem s toplo vodo (največ 35°C).

Večje madeže očistite le z blago milno raztopino pri temperaturi vode približno 35°C. Področje dobro sperite, da se izognete ostankom mila.

**NIKOLI** ne čistite z visokotlačnimi čistilci.

**NIKOLI** ne zlagajte mokrega šotora. Po dežju (ali po čiščenju) pustite, da se šotor dobro posuši, najbolje pod sončnim žarkom.

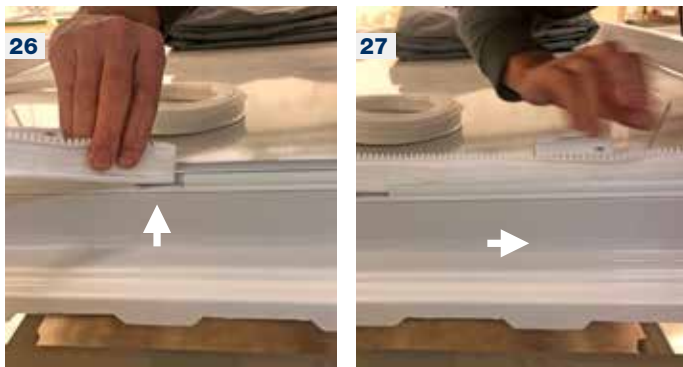
Čiščenje in ponovno impregnacijo (impregnacija brez silikona) naredite v raztegnjenem položaju.

## 8 MONTAŽA ŠOTORA

Vašo dvizno streho smo zasnovali tako, da lahko strešni šotor enostavno odstranite ali namestite nazaj.

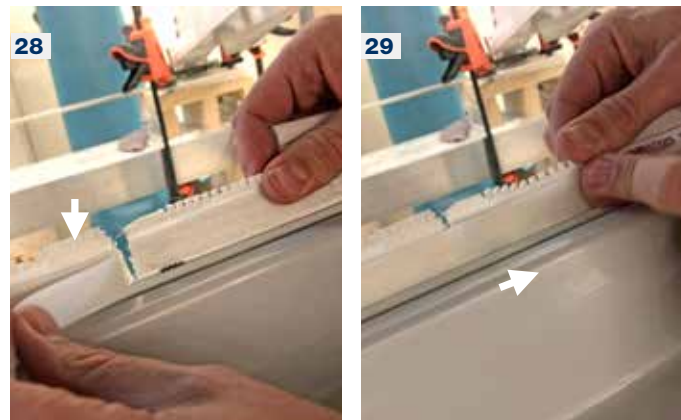
To vam bo pomagalo pri podrobnejšem čiščenju, sušenju, popravilih, prezimovanju ali popolni zamenjavi šotora.

**Za namestitev šotora velja naslednje navodilo (za odstranitev sledite korakom v nasprotnem vrstnem redu):**



Šotor je narejen iz dveh delov. Najprej potrebujete spodnji del (spodnje vodilo z zadrگو):

- 26** V osnovnem okvirju strehe je nameščen vodilni kanal. Poiščite utor v kanalu na zadnji strani okvirja.
- 27** Vstavite spodnji vodilni del šotora in ga povlecite skozi celotno dolžino vodila. "Ježek" trak mora biti na zunanji strani okvirja.



- 28** Oba konca spodnjega vodila se srečata.
- 29** Primate prosti del ježek traku in ga povežite z nasprotnim delom na drugem koncu vodila.



Pri sestavljanju zgornjega in spodnjega dela šotora (z zadrgo) pomaga, če zgornji del dvižne strehe ni v popolnoma iztegnjenem položaju (kar pomeni, da lahko pokrov nekoliko potisnete navzdol, kar bo sprostilo pritisk na zadrgo). Ko končate, pustite, da se streha postavi nazaj v iztegnjen položaj – s tem se bo tudi šotor pravilno napel.

V naslednjih korakih je potreben še zgornji del šotora (na zgornji strani ima še eno vodilo za strešni del in zadrgo na spodnjem delu):

- 30** Vodilni kanal je nameščen tudi na dvižnem delu strehe. Poiščite utor v kanalu na zadnji strani strehe. Preverite, ali je ježek trak poleg zadrge nameščen na zunanji strani strehe. Vstavite zgornji vodilni del šotora in ga povlecite skozi celotno dolžino vodila.
- 31** Ko je šotor povlečen po celotni dolžini vodila, se morata konca šotora zadaj srečati. Oba konca povežite z ježek trakom. Del zadrge iz šotora povežite z delom zadrge na spodnjem vodilu po celotni dolžini. Zadrgo in vodila pokrijte s prostim visečim delom šotora (spet z ježek trakom).

## 9

**VZDRŽEVANJE OSTALIH ELEMENTOV****PLINSKE VZMETI**

Redno odstranjajte umazanijo in jih umivajte s svežo vodo. Vsaj enkrat v sezoni jih namažite z vodoodporno mastjo.

**OPREMA IZ NERJAVNEGA JEKLA**

Oprema iz nerjavnega jekla (sistemi zaklepanja, nosilci za cilindri,...) lahko občasno pokaže znake na rjo, ki jih je potrebno odstraniti z nekloriranim odstranjevalcem rje ali polirnimi sredstvi za nerjavna jekla. Izperite opremo s svežo vodo.

**STROPNI PANEL**

Upoštevajte enake nasvete kot pri vzdrževanju šotora. Po potrebi lahko stropni panel odstranite in / ali zamenjate.

**THULE STREŠNA VODILA**

Vaša dvizna streha je opremljena z dvema THULE BT72 strešnima vodiloma. Za izbiro pravih nosilcev se obrnite na lokalnega zastopnika za vozilo ali predstavnika opreme Thule.

**OPOZORILO**

**NIKOLI** ne poskušajte dvigniti dvizne strehe, če imate na strešnih nosilcih nameščeno dodatno opremo (na primer različni tovor ali različno športno opremo itd.).

**SOLARNI PANEL (OPCIJSKO):**

Kot dodatna opcija je vaša dvizna streha lahko opremljena s fleksibilnim solarnim panelom. Če želite vedno dobiti največji izkoristek sončne energije, ohranite solarne celice čim bolj čiste in se izogibajte morebitnim poškodbam površine.

Za čiščenje panela uporabite vlažno krpo iz mikrovlaknen. Če to ne zadostuje, uporabite neagresivno in primerno razredčeno pralno sredstvo.

**PREVIDNOST**

Izogibajte se poškodbam na panelu, zlasti s trdimi ali ostrimi predmeti.

Solarni paneli vsebujejo škodljive elektronske komponente, ki se jih ne sme mešati s preostalimi gospodinjskimi / industrijskimi odpadki in jih je treba zbirati in reciklirati ločeno.





**ADRIA**



[www.adria-mobil.com](http://www.adria-mobil.com)

Published by: Adria Mobil, d. o. o.